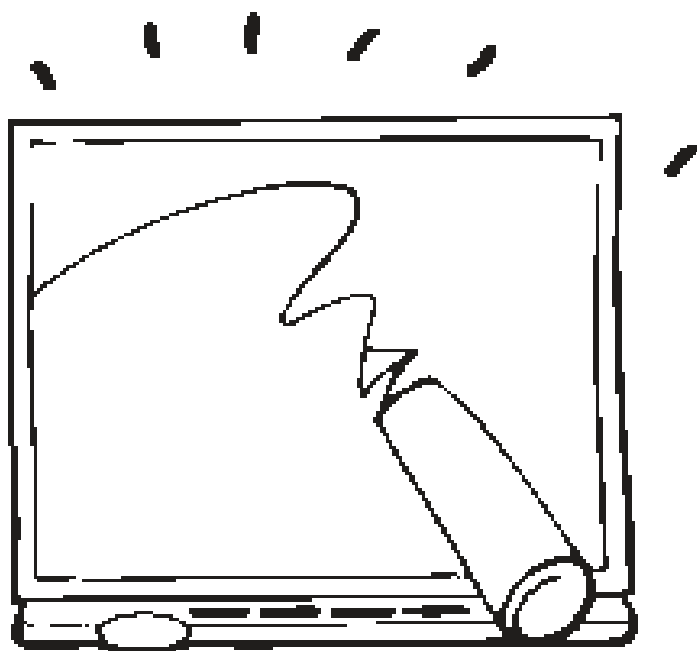


Интерактивная доска

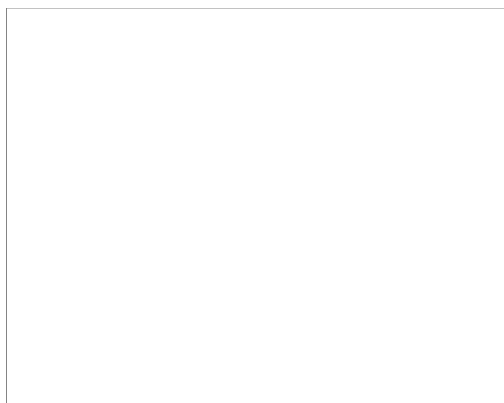
SMART board



Руководство пользователя

Интерактивные доски SMART BOARD SMART TECHNOLOGIES (КАНАДА)

Интерактивная доска обеспечивает эффективность использования компьютеров при проведении совещаний и презентаций. Это гибкий инструмент, совмещающий в себе простоту обычной маркерной доски с возможностями компьютера. В комбинации с мультимедиа проектором, Smart Board становится большим интерактивным экраном, одним прикосновением к поверхности которого, можно открыть любое компьютерное приложение или страничку в Интернете и продемонстрировать нужную информацию или просто рисовать. Все, что Вы нарисовали или написали можно сохранить в виде компьютерных файлов, распечатать, послать по электронной почте, даже сохранить в виде Web-страниц и разместить их в Интернете!



Есть доски прямой и обратной проекции. В первом, более простом случае проектор светит прямо на доску. И это не всегда удобно, так как, работая перед доской человек, заслоняет часть изображения. Но этого неудобства лишены доски обратной проекции, в которых проектор работает на просвет экрана, располагаясь внутри специальной полки для оборудования. Доска подключается к компьютеру с помощью интерфейсного кабеля. Вам остается только установить прилагающееся к ней программное обеспечение, задать с его помощью привязку проецируемого изображения к точкам на поверхности - процедура, занимающая максимум две минуты, - и доска готова к работе.

НЕКОТОРЫЕ ВОЗМОЖНОСТИ ЭЛЕКТРОННЫХ ДОСОК SMART:

- ✓ возможность управления компьютерным изображением с помощью сенсорной поверхности доски, причем как маркером, так и простым прикосновением к поверхности (открытие-закрытие окон, управление программами, курсором «мыши», интерактивной клавиатурой и т.д.)
- ✓ редактирование, сохранение, импортирование, распечатка введенной графической информации (рисунков, записей, текстов);
- ✓ распознавание текста – введенный вручную текст автоматически распознается в электронном виде;
- ✓ запись (трансляция) проделанной работы с помощью специального универсального проигрывателя;
- ✓ возможность создания объектов, их редактирования, перемещения «поверх» любых программных продуктов (Word, Excel, PowerPoint и пр.)

У нас представлены несколько моделей досок прямой проекции, среди них: Smart Board 640, SmartBoard 660, Smart Board 680.

Спецификация для досок прямой проекции

Модель	SMART Board 640	SMART Board 660	SMART Board 680
Размер рабочей поверхности, см	97,5x73,0	130,2x97,5	156,5x117,8
Диагональ, см	121,9	162,6	195,6
Принцип работы	Резистивная технология		
Тип проекции	Прямая		
Разрешение	4000x4000 на прикосновение		

Поддержка разрешений при работе с проекторами	640x480...1600x1200		
Размеры в рабочем положении, см	106,7(Ш)x81,3(В)x13(Г)	139,1x105.4x13	165,7x125,7x13
Вес, кг	6,7	9,9	13,6

В комплект входит программное обеспечение SMART и Notebook, твердое полиэфировое покрытие устойчиво к царапинам, оптимизировано для проекции, совместимо с сухими маркерами-стиралками и легко чистится очистителем для белых досок. К компьютеру подсоединяется с помощью кабеля USB 2.0 Энергопотребление менее 1,5 Вт.

Требования к компьютеру: Windows pentium 150MHz процессор (рекомендовано 450MHz или более), память 128 MB (рекомендовано 256 MB), USB порт, примерно 160 MB свободного места на жестком диске, Internet Explorer 6.0, Macromedia Flash player 7.0.19

Стойки для SB 640/660/680 позволяют использовать интерактивную доску в мобильном (напольном) режиме.

МЕРЫ БЕЗОПАСНОСТИ

Перед использованием SMART board, пожалуйста, внимательно прочитайте эту инструкцию. Несоблюдение требований инструкции может привести к возгоранию, поражению электрическим током или повреждению устройства.

Не смотрите в объектив включенного проектора!

Если Вы используете проектор совместно с SMART board, то будьте осторожны: сильный поток света проектора может повредить глаза. Особенно это касается детей.

Источник питания

Во избежание поражения электрическим током используйте только источники питания с заземлением! Напряжение между контактами вилки не должно превышать 230 В.

Кабель питания

Используйте только поставляемый с SMART board кабель питания. Ни в коем случае не используйте поврежденные кабели. При установке SMART board укладывайте кабели в защитный короб.

Использование

Во избежание поражения электрическим током не используйте SMART board под дождем или в условиях повышенной влажности.

Установка и перемещение

Будьте очень осторожны при установке и перемещении SMART board. При транспортировке обязательно используйте стандартную упаковку.

Помещения с повышенной пыленностью и загрязненностью

Настоятельно не рекомендуется использовать SMART board в помещениях с повышенной пыленностью, задымленностью и загрязненностью.

Очистка

Перед очисткой SMART board сначала закончите работу с ней. В противном случае любое нажатие на доску активизирует работу программных компонентов или перемешивание программных иконок на экране. Рекомендуется перевести SMART board в режим ожидания. При частом использовании SMART board рекомендуется производить ее очистку не реже, чем 1 раз в неделю. Для очистки используйте стандартный клинер для стекла и мягкую ткань.

Для стирания надписей используйте специальный маркер для сухого стирания, после чего протрите доску мягкой тканью. Такой маркер содержит специальный растворитель, удаляющий чернила пищевого маркера. *Не используйте маркеры для сухого стирания, не имеющие запаха, т.к. они не содержат соответствующего растворителя.* При необходимости оставшиеся следы от маркера можно удалить стандартным растворителем и мягкой тканью.

Повреждение поверхности доски

Несмотря на то, что поверхность доски очень прочная, избегайте царапин на ней от различных предметов. Используйте для очистки только неабразивные клинеры.

Разборка SMART board пользователем

Любая разборка SMART board может производиться только квалифицированными специалистами сервисного центра.

Внимание:

<p>При любой разборке SMART board пользователем гарантийные обязательства аннулируются.</p>

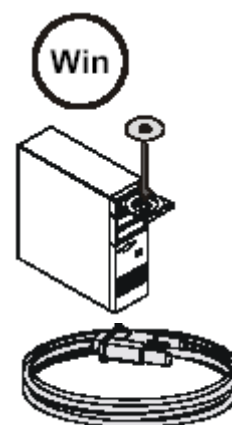
Подготовка к использованию

Подготовка к использованию SMART Board очень проста. После установки программного обеспечения на Ваш компьютер ваша интерактивная доска становится чувствительной к нажатию. Другими словами каждое нажатие на нее воспринимается компьютером как щелчок мышью. Открытие, минимизация или закрытие приложений, просмотр файлов, открытие браузера – все это можно сделать касанием поверхности доски. Кроме этого вы можете нажать клавишу SMART Pen Tray для использования клавиатуры SMART keyboard или установить возможность работы с правой клавишей мыши (только для операционной системы Microsoft Windows). При активизации Pen Tray вы можете писать поверх проецируемого от проектора на доску приложения, открыв инструментарий SMART board. Вы можете использовать перо из Pen Tray и писать поверх любого приложения, выводимого на поверхность SMART Board.

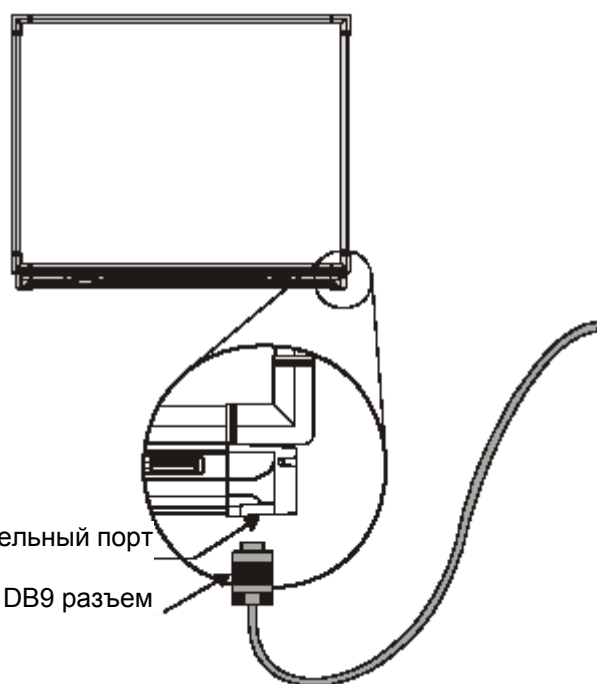
Первым делом необходимо подключить SMART Board к вашему компьютеру. Это можно сделать используя кабель для последовательного соединения или, если вы предпочитаете USB соединение, то необходимо заказать кабель USB адаптера от SMART Technologies Inc., который специально для этого разработан.

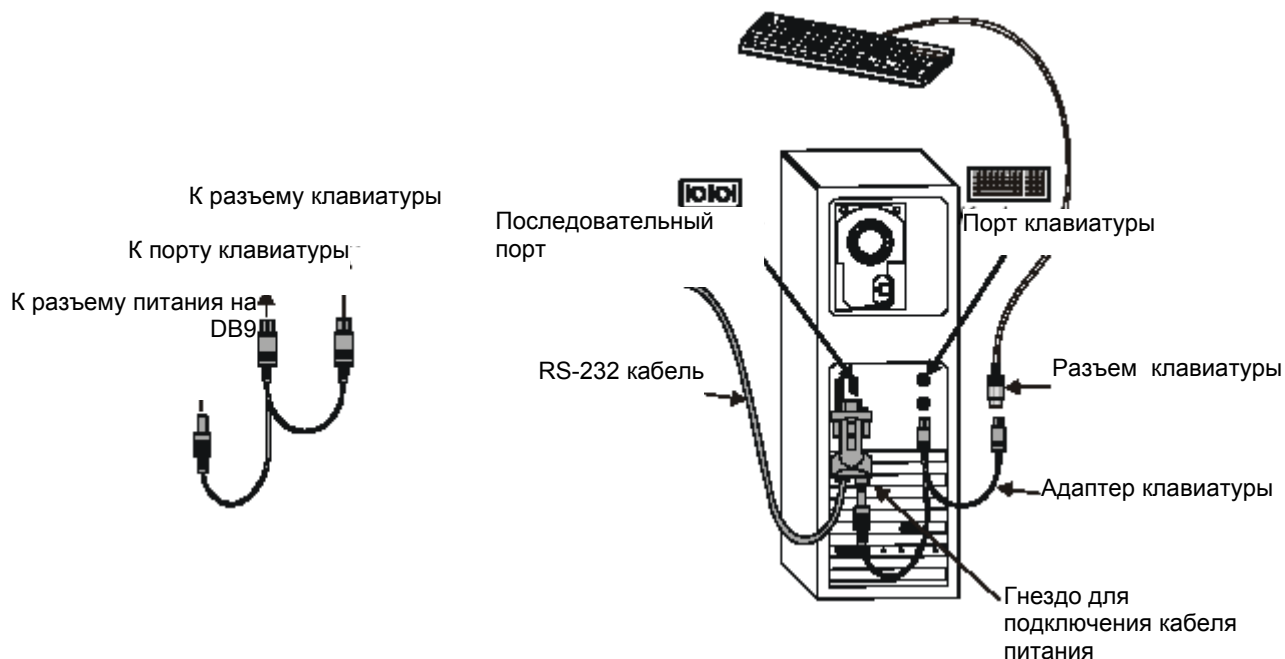
Подключение через последовательный кабель в WINDOWS

1. Вставьте в CD-дисковод компьютера CD-диск с программным обеспечением SMART Board. Программа установки стартует автоматически. При необходимости выберите **Start > Run** и введите **x:\autorun.exe** (где x: физическое имя диска для CD-ROM дисковода). Далее следуйте выводимым на экран инструкциям. На запрос, внести ли иконку SMART Board в директорию StartUp, ответьте утвердительно. При этом после загрузки WINDOWS инструментарий SMART Board всегда будет открыт и система готова к работе без дополнительной активации.
2. Не извлекая CD-диск из дисковода, выключите компьютер.
3. Подключите короткий DB9 конец последовательного кабеля к 9-штырьковому разъему, расположенному в нижней части SMART Board.



4. Подключите второй конец кабеля к COM порту компьютера. Отсоедините разъем клавиатуры и подсоедините его к SMART адаптеру клавиатуры. Разъем адаптера подсоедините к разъему для подключения клавиатуры на компьютере. Теперь вставьте кабель питания адаптера клавиатуры в гнездо на DB9 разъеме.

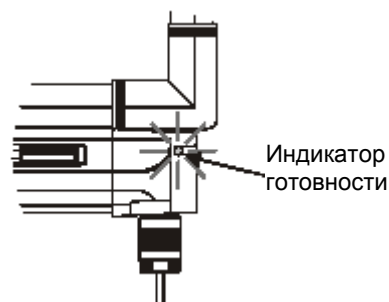




Внимание ! При подключении Laptop компьютера необходимо включить внешний источник питания прежде, чем будет подключен адаптер клавиатуры к разъему DB9.

5. Включите ваш компьютер. На pen Tray загорается красный индикатор готовности, что свидетельствует о подаче напряжения с порта клавиатуры на ваш компьютер.

При запуске ОС WINDOWS на экран выводится окно Found New Hardware, из которого производится процесс локализации SMART Board драйвера.



6. Убедитесь в том, что драйвер SMART Board установлен. После PnP подключения красный индикатор на Pen Tray начинает светиться зеленым, что говорит о том, что интерактивная доска готова к инициализации.
7. Если вы добавили иконку SMART board в StartUp директорию, то инструментарий SMART Board автоматически появляется после перезапуска системы. Однако этот инструментарий можно открыть в любое время выбором **Start > Programs > SMART Board Software > SMART Board Tools**. После этого вы можете писать пером поверх любого приложения.
8. Щелкните по иконке SMART Board на System Tray и выберите **Orient** для выполнения короткой процедуры, позволяющей сориентировать компьютерное изображение на интерактивной доске. При этом убедитесь в том, что программное обеспечение точно распознает ваше касание поверхности доски.

Конфигурирование последовательного порта вручную (Windows)

Конфигурирование вручную может понадобиться в следующих случаях:

- отсутствие поддержки PnP (например, операционные системы Windows NT. 4.0 или ME)
- не работает *Found New Hardware wizard*
- включение интерактивной доски после включения компьютера
- индикатор готовности продолжает гореть красным

Для конфигурирования вручную вашего COM порта:

1. Щелкните мышью по иконке SMART Board на System Tray и выберите **Control Panel**.
2. В закладке Boards щелкните по клавише Connect над **Serial Ports**. Выводится диалоговое окно *Select COM Port*.
3. Если вы знаете, к какому порту подключена ваша доска, то введите это значение. Если не знаете, то щелкните по клавише Detect SMART Hardware над **Automatic** для автоматического определения.

После установки нужного значения индикатор готовности загорается зеленым и инструментарий готов к работе.

Подключение через USB адаптер (WINDOWS)

1. Подключите короткий DB9конец кабеля USB адаптера к 9-штырьковому разъему последовательного порта, расположенного под SMART Board.
2. Подключите USB разъем на другом конце этого кабеля к USB порту на компьютере.
3. Если на вашей системе уже установлен соответствующий USB драйвер, то индикатор готовности горит красным и вы можете установить программное обеспечение SMART board. Если драйвер не установлен, то появляется окно *Found New Hardware wizard* установки драйвера.

Внимание!

Если ОС Windows не может найти драйвера, то установите с загрузочного диска Windows 98/2000/ME/XP драйвер USB HID (Human Interface Device). Обычно эти драйвера не входят в типичную инсталляцию. HID являются подклассом USB устройств. Эти драйвера нужны для работы SMART board в интерактивном режиме.

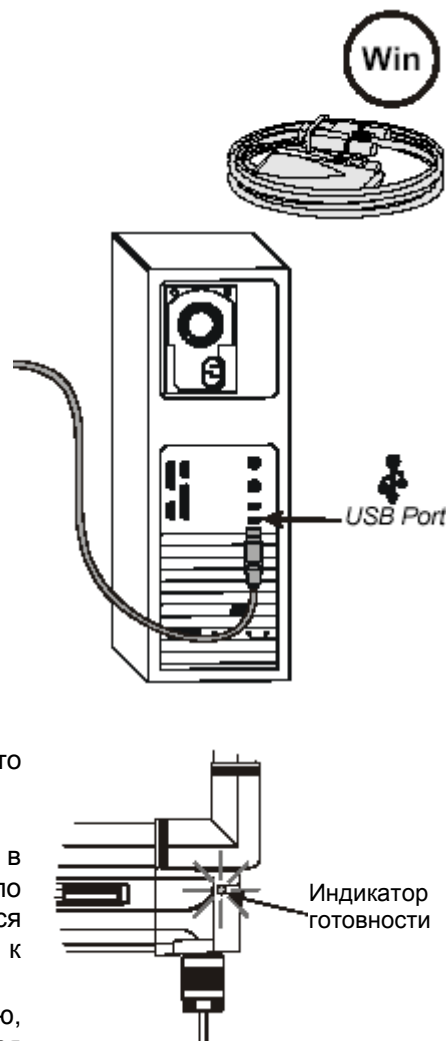
После полной установки драйверов щелкните по клавише Finish.

На Pen Tray загорается красный индикатор готовности, что свидетельствует о подаче напряжения с USB порта.

4. Вставьте CD с программным обеспечением SMART Board в ваш CD-накопитель и далее следуйте инструкциям по установке. После этого индикатор готовности загорается зеленым, что говорит о том, что интерактивная доска готова к инициализации.

5. Если вы добавили иконку SMART board в StartUp директорию, то инструментарий SMART Board автоматически появляется после перезапуска системы. Однако этот инструментарий можно открыть в любое время выбором **Start > Programs > SMART Board Software > SMART Board Tools**. После этого вы можете писать пером поверх любого приложения.

6. Щелкните по иконке SMART Board на System Tray и выберите **Orient** для выполнения короткой процедуры, позволяющей сориентировать компьютерное изображение на интерактивной доске. При этом убедитесь в том, что программное обеспечение точно распознает ваше касание поверхности доски.



Использование SMART board совместно с мультимедиа проектором

Интерактивная доска SMART board позволяет вам не только управлять вашим компьютером через сенсорный интерфейс и писать поверх приложений электронными чернилами. Она позволяет использовать возможности презентаций нового уровня. При совместном использовании с мультимедиа проектором вы получаете возможность:

- Создавать и редактировать широкий спектр объектов при помощи Pen Tray пера, инструментария Floating Tools или команд программного обеспечения SMART Notebooks.
- Захват изображения нажатием одной клавиши программного обеспечения SMART Notebooks.
- Использование SMART Recorder (только для Windows) для создания видео файлов всего, что происходит на интерактивной доске, независимо от того, какое приложение используется. Если у вас есть микрофон, то можно записать аудио трек, синхронизированный с данными.
- Использование SMART Video Player для создания комментариев поверх видео данных от таких источников, как видеомаягнитофон, документ-камера или компьютерный файл. Сохраненные комментарии автоматически передают захваченный экран в программное обеспечение SMART Notebooks.
- Сохранение, печать или передача по почте полной записи сессии, нарисованной или распечатанной в программном обеспечении SMART Notebooks. Вы даже можете сохранить ваш Notebook файл в формате PDF, как серию файлов изображения или в HTML файле, который в дальнейшем может быть просмотрен в вашем WEB-браузере.
- Использование экранной клавиатуры для ввода текста прямо на поверхность доски без использования реальной клавиатуры.
- Использование возможности распознавания почерка для преобразования ручного ввода текста в печатный ввод (только для Windows).
- Импорт информации практически с любого электронного источника в программное обеспечение SMART Notebooks.
- Использование сокращений между PowerPoint программным обеспечением и интерактивной доской.

Программное обеспечение SMART board

Программное обеспечение SMART board работает на уровне драйверов в фоновом режиме. Если оно установлено, то начинает сразу же после любого касания активной поверхности доски. Вы можете полностью управлять компьютером, для этого нужно только установить на него программное обеспечение SMART Board. Кроме этого вы можете использовать клавиши Pen Tray для эмуляции правой клавиши мыши или активизации клавиатуры SMART. После любого запуска компьютера, подключенная к нему доска автоматически становится сенсорной.

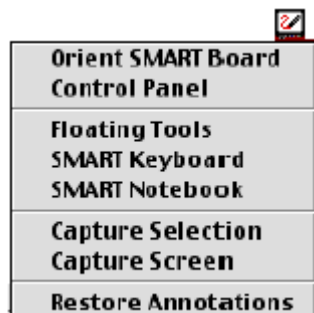
Совет Используйте экранную клавиатуру для регистрации компьютера еще до того, как инструментарий SMART board становится доступным. Для этого при появлении окна регистрации нажмите клавишу Keyboard на Pen Tray. На экран будет выведена экранная клавиатура и вы можете с нее ввести имя пользователя и пароль.

Инструментарий SMART boards

Этот инструментарий предлагает полный объем функций SMART Board свыше того, что предполагается при использовании сенсорного управления и клавиш Pen Tray. Более того, этот инструментарий предлагается с комментарием и возможностью конфигурации. Доступ к инструментарию осуществляется щелчком по иконке SMART board на системной линейке.

Внимание ! Инструментарий SMART Board должен быть активизирован для использования пера и резинки Pen Tray. Другими словами, если вы собираетесь писать на интерактивной доске, то убедитесь в том, что иконка SMART Board появилась в системной линейке.

Для компьютеров Macintosh этот инструментарий доступен из ниспадающего меню команд, и активизируется однократным щелчком по иконке SMART Board, которая появляется в строке меню.



Для ОС Windows этот инструментарий доступен из всплывающего меню команд, и активизируется щелчком по иконке SMART Board, которая появляется в системной строке.



Программное обеспечение SMART Notebook

Это программное обеспечение используется для создания, формирования, сохранения и печати заметок с рабочей станции или с SMART Board. Оно включает множество инструментов для создания объектов и используется для создания ссылок на ваши Notebook файлы. Кроме этого вы можете импортировать графику, текст и приложения из любого приложения в программное обеспечение Notebook. Вы можете использовать это программное обеспечение для создания многостраничных Notebook файлов, которые можно затем открыть на интерактивной доске.

Так участники встречи могут вводить комментарии и советы, используя инструментарий, и перемещаться на любую страницу вашего Notebook файла простым нажатием на поверхность доски. Программное обеспечение Notebook software является более чем просто электронным флип-чартом для вывода презентаций и захвата комментариев во время сессии. Оно также служит вместилищем любой информации, которую вы вводите на поверхность доски поверх любого приложения. Как только вы используете перо для ввода информации поверх приложения, выводится инструментальная линейка, позволяющая запомнить как комментарий, так и приложение. Пользователи компьютеров Macintosh могут получить доступ к этим возможностям из меню SMART Board. Когда вы производите захват, изображение автоматически запоминается на новой странице текущего Notebook файла. Вы можете запомнить его как Notebook файл, PDF файл, серию графических файлов или HTML файл.

Совет Запоминайте ваши Notebook файлы в формате PDF, HTML или в графическом формате в случае, если вы будете пересылать их пользователям, которые не имеют программного обеспечения SMART board на своих компьютерах.

Совет Чтобы сберечь время для создания Notebook файла, импортируйте шаблон, как стартовую точку для каждой создаваемой вами страницы. Некоторое количество шаблонов включено в

программное обеспечение Notebook software, но вы можете создать и свой собственный.

SMART recorder (только для ОС Windows)

При помощи SMART Recorder вы можете записать все, что вы делаете на интерактивной доске независимо от того, какое приложение вы используете. После этого вы можете просмотреть запись используя Windows Media Player на любом компьютере. Если к компьютеру подключен микрофон, то вы можете записать аудио дорожку, синхронизированную с вашими данными. Созданные файлы записываются в AVI формате.

SMART Video Player

Программное обеспечение SMART Video Player используется для просмотра и введения комментариев в ваше видео и графику. Кроме этого просмотр можно осуществить через любое устройство отображения видео, подключенное к вашей системе, например видеокамеру, проектор, сканер или документ-камеру.



SMART Video Player поддерживает как все типы видео файлов, который поддерживает Windows Media Player, так и файлы, поддерживаемые любым устройством, совместимым с программным интерфейсом DirectX 8.0a и запускаемым под ОС Windows с поддержкой Windows Driver Mode (WDM). SMART Video Player не поддерживает внешние DVD накопители и потоковое видео через Internet.

При использовании SMART Video Player вы можете устанавливать опции для создания пауз во время введения комментариев.

Внимание! Операционные системы Windows 95, 98 и Windows NT 4.0 не поддерживают Windows Driver Mode. В этом случае вы не можете использовать SMART Video Player для просмотра видео с видео источников.

Программное обеспечение SMART Keyboard

SMART Board используемая совместно с проектором является мощным инструментом для проведения презентаций, позволяющим управлять вашими приложениями касанием поверхности доски или делая записи поверх программы для акцентирования внимания на определенной информации. При использовании клавиатуры возникает множество возможностей. Например, вы хотите переименовать файл. SMART Keyboard является простым и удобным средством для выведения такого диалога прямо на поверхность доски, без использования обычной клавиатуры.

Совет Вы можете перетаскивать SMART Board по поверхности доски также, как это делается с окнами в ОС WINDOWS.

При желании вводить текст вручную с использованием пера или даже пальца, нажмите клавишу Write на клавиатуре и затем вводите информацию в отдельное окно. Текст будет распознаваться автоматически и конвертироваться в печатный текст, который затем, при необходимости, можно будет отредактировать перед тем, как ввести в активное приложение.



Нажмите для распознавания почерка

SMART On-Screen Keyboard (Windows Operating System)

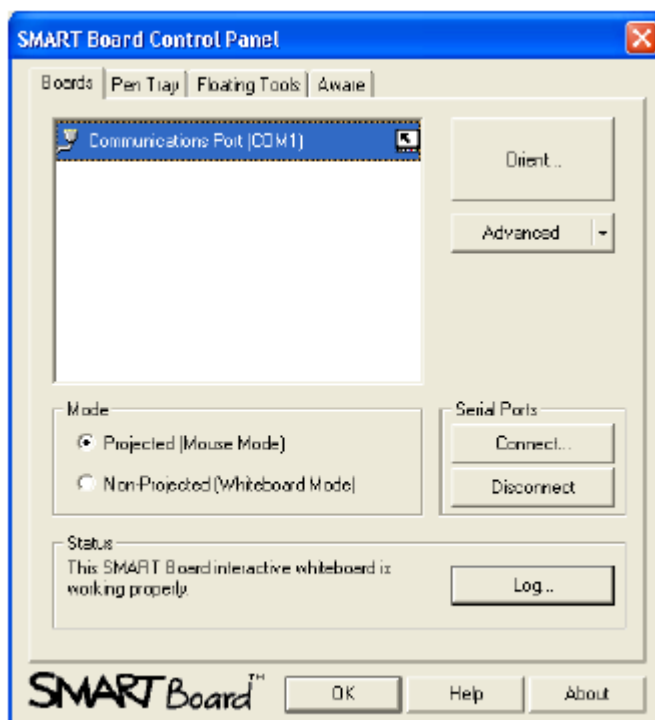


Floating Tools

Floating Tools – это переменная палетка клавиш, которые выводятся около любого открытого приложения на SMART Board и позволяющая осуществить широкий спектр функций. В дополнение к инструментам Pen Tray (виртуальное перо, выделение цветом и стирание записей) Floating Tools включает инструменты, которые заменяют нажатие левой клавиши мыши на нажатие правой клавиши мыши (только для ОС WINDOWS), создают геометрические фигуры, предлагают большой указатель для презентаций и восстанавливают стертые комментарии.

Панель управления SMART Board

SMART Board Control Panel является табулированным интерфейсом для конфигурации SMART Board и доступа к продвинутым функциям.



SMART Board Control Panel (Windows Operating System)

Она позволяет:

- Подключение/отключение вашей SMART Board к последовательному порту вашего компьютера.
- Процедура ориентирования SMART Board.
- Установка и снятие режима проекции.
- Запуск процесса диагностики статуса, а также тестирование любой SMART Board.
- Доступ к продвинутым функциям.
- Конфигурирование видео карт и осуществление ориентирования для операций с несколькими досками (только для ОС Windows).
- Установка экранной системы управления дисплеем для проектора или плазменной панели (только для ОС Windows).

Pen Tray tab позволяет:

- настраивать инструменты Pen Tray на индивидуального пользователя или устанавливать их по умолчанию.
- Создавать и запоминать индивидуальные профили пользователя (только для ОС Windows).

Floating Tools tab (только для ОС Windows) позволяет:

- настраивать Floating Tools на индивидуальные предпочтения пользователя.

Совет ОС Windows позволяет наращивать инструментарий Floating Tools дополнительными клавишами и создавать индивидуальные профили пользователя.

Aware tab позволяет:

- аннулировать SMART Aware (по умолчанию активное Aware приложение) предпочтения и выводить список активных Aware приложений (только для ОС Windows).
- Назначать предпочтения для программы PowerPoint.

SMART Aware: создание Board-Aware из сторонних программ

В ОС Windows SMART Aware работает в фоновом режиме для создания некоторого количества популярных конференций, текстовых процессов, таблиц и презентационных программ на доске. Это программы, в которых все, что вы создаете на экране при помощи пера Pen Tray или средствами Floating Tools становятся реальными компонентами этой программы. Non-board aware программы не имеют такой гибкости. Вы можете использовать средства захвата экрана для захвата комментариев, сделанных поверх non-board-aware программ (например, Microsoft Internet Explorer или Notepad software) и вы можете вставлять эти комментарии как текст после выполнения текстового преобразования. Однако вы не можете сделать изменения в программе до того, как сначала произведете это текстовое преобразование вашего комментария. Поскольку функции Aware совершенно прозрачны, вы можете захотеть деактивировать их для некоторых приложений, если вы предпочитаете их не как board-aware программы. Другими словами, если вы сначала не запомнили созданные вами как часть программы комментарии, то в этом нет необходимости. Вы можете предпочесть запоминание захваченного экрана с вашими комментариями в Notebook файле или вообще не осуществлять никакой записи.

Использование Microsoft Paint на SMART Board

Microsoft Paint является одной из графических программ, поддерживаемых SMART Aware. Если вы открываете Paint на SMART Board, то вы можете использовать перо Pen Tray для рисования картинок вместо использования мыши. Соответственно используется и другой инструментарий. Для сохранения картинки или ее печати используйте функции **Save** или **Print** из Paint File. Одним из удобств является большая площадь доски под рисование. Аналогичные преимущества имеются при использовании пакетов CorelDRAW. (version 8.0) или AutoCAD.

Две популярных Board-Aware программы: Microsoft NetMeeting и PowerPoint

SMART Aware особенно полезна при использовании пакетов NetMeeting и PowerPoint. Несмотря на то, что программное обеспечение работает в фоновом режиме, оно значительно усиливает эффективность обоих приложений.

Использование Microsoft Word и Excel на SMART board

В этой версии программного обеспечения имеется поддержка обоих популярных пакетов. Вы можете вносить комментарии поверх документов или графики и в последующем запоминать их. Имеется возможность конвертации комментариев в печатный текст.

Ввод текста в Non-Aware приложения

Как и для приложений Microsoft Word, Excel или PowerPoint, для non-aware приложений также можно осуществить ввод текста. Для этого необходимо осуществить захват комментариев в программное обеспечение Notebook используя клавиши захвата, доступные из палетты Floating Tools или из линейки Save/Print, которая появляется, если вы берете перо.

Доступ и выход из инструментария SMART Board Tools (только для Windows)

При инсталляции программного обеспечения SMART Board появляется запрос на его ввод в директорию StartUp. Мы рекомендуем ответить утвердительно, что позволит после старта системы всегда иметь инструментарий под рукой. При закрытии инструментария доска остается сенсорно активной и вы можете продолжать пользоваться клавишами Pen Tray для щелчка правой клавишей мыши и доступа к клавиатуре SMART. Однако вы теряете возможность писать поверх приложений или использовать другой инструментарий SMART Board.

Для открытия инструментария SMART Board в Windows:

1. Дважды щелкните мышью по иконке SMART Board Tools на рабочей поверхности стола
или
нажмите клавишу **Start** в Task Bar, выберите **Programs > SMART Board Software > SMART Board Tools**. Иконка SMART Board появится в системной линейке.
2. Щелкните по иконке SMART Board на системной линейке и выберите желаемую опцию из появившегося меню
или
дважды щелкните мышью по иконке SMART Board Tools на системной линейке и нажмите на желаемую клавишу на появившейся инструментальной линейке.



Всплывающее меню SMART Board Tools



Инструментальная линейка SMART Board

Для минимизации меню или линейки дважды щелкните мышью по черной полоске. Они свернутся до ширины полоски:



Для восстановления размера еще раз дважды щелкните мышью по черной полоске.

Использование интерактивной доски с проектором

При совместном использовании интерактивной доски с проектором контакт пальца с доской может также эффективно управлять любым приложением, как и использование мыши. Вы можете запустить программу касанием пальца и после этого писать электронным пером поверх нее. Эти касания можно конфигурировать как щелчок левой или правой клавиши мыши, рисование окружностей, прямоугольников или прямых линий, делать заливку плоскостей, выделение цветом или стирать комментарии. Как это работает? По существу, драйвер **SMART Board** работает в проекционном режиме на подключенном компьютере и отвечает за трансляцию сенсорных команд в команды мыши; инструменты Pen Tray используются для записи электронными чернилами или стирания.

В непроецирующем режиме компьютер автоматически масштабирует всю поверхность доски в размер области для изображения в используемом приложении. Поскольку это автоматическая функция, то отпадает нужда в процедуре ориентации.

Важность процесса ориентации

Для точного соответствия процесса касания поверхности доски SMART Board драйвер должен точно знать, где располагается изображение на поверхности доски. Для этого нужно осуществить процедуру ориентации – очень простой процесс обучения точным касанием красных и зеленых крестиков.

Хотя процесс ориентации осуществляется автоматически, рекомендуется выполнить этот процесс вручную для более точной настройки. Особенно это важно, если вы случайно толкнули доску и изображение на ней сдвинулось. При правильной ориентации курсор появляется точно под пальцем.



Нажмите на желтый прямоугольник на крестике

Советы по ориентации

- Нажмите пальцем точно на желтый прямоугольник в центре каждого красного крестика, появляющегося на экране ориентации. В противном случае SMART Board драйвер будет неправильно отслеживать касания и выводить инструментарий Pen Tray.
- Если вы недовольны точностью ориентации отдельной точки, не начинайте всю процедуру ориентации заново. Просто нажмите одну из двух клавиш Pen Tray или левую клавишу стрелки на клавиатуре для повтора ориентации.
- Если вы хотите отменить операцию ориентации, нажмите клавишу Esc на клавиатуре.

Когда нужно производить процедуру ориентации?

Процедура ориентации осуществляется в случае, если произведена конфигурация COM порта и установки программного обеспечения SMART Board, но доска была случайно сдвинута.



Нажмите на иконку SMART Board и выберите **Orient (Windows)** или **Orient SMART Board (Macintosh)** и следуйте появляющимся инструкциям. Кроме этого можно использовать нажатие клавиши Orient на строке Boards панели SMART Board Control Panel.

Выбор уровня точности ориентации

Есть три уровня точности: Quick - быстрый (9 точек), Standard – стандартный (20 точек) и Fine - точный (90 точек).

- **Quick** – используется для ускорения ориентации, либо в случае, если доска была сдвинута.
- **Standard** – используется для систем с высоким разрешением экрана.
- **Fine** - используется для систем с высоким разрешением экрана и прецизионной настройки приложений.



Quick



Standard



Fine

Ориентация доски с максимальной точностью

1. Щелкните по иконке SMART Board на системной линейке и выберите **Control Panel**.
2. на линейке Boards нажмите клавишу Advanced и выберите **Board Settings** из выпадающего меню. Появляется диалоговое окно *Edit Advanced Board Settings*
3. Щелкните по линейке Pick the Orientation Precision.
4. Выберите уровень ориентации.
5. Нажмите Apply и после этого OK. На экране появляется линейка Boards.
6. Нажмите клавишу Orient.
7. Аккуратно и точно нажмите пальцем на центр каждого появившегося красного крестика. После нажатия на последний крестик окно ориентации исчезает.

Настройка изображения

При работе с проектором вам необходимо будет сделать еще несколько настроек для того, чтобы изображение точно вписывалось в поверхность доски и отстояло от правого и левого борта приблизительно на 1 см.

Многие проблемы могут быть решены сдвигом проектора вправо или влево, его наклоном или масштабированием изображения при помощи трансформатора. Проблемы, связанные с трапецеидальными искажениями, могут быть решены наклоном проектора в вертикальной плоскости до уровня, пока края изображения не станут параллельными краям SMART Board

Если изображение имеет неверный размер или искажено

Если после процесса ориентации изображение неправильно выводится на полный экран, то возможно, что неправильно установлено разрешение видео карты вашего компьютера и проектора. Очень важно, чтобы они были *идентичными*. Первым делом убедитесь в том, что на вашем проекторе установлено его оптимальное разрешение. Например, если оптимальное разрешение проектора 800X600, но он также может выводить изображение с разрешением 640x480, установите разрешение 800x600 как для проектора, так и для компьютера.

Для того, чтобы установить нужное разрешение видео карты вашего компьютера, обратитесь к руководству пользователя по компьютеру и операционной системе.

Если интерактивная доска не отвечает на касания

В этом случае проверьте, запущен ли в рабочем режиме SMART Board драйвер. Если работа с проектором является режимом по умолчанию драйвера, то возможно в Control Panel случайно был выбран режим **Non-Projected (Whiteboard Mode)**. Для того, чтобы убедиться в том, что драйвер установлен корректно, откройте инструменты SMART Board, выберите **Control Panel** и проверьте, выбран ли режим **Projected (Mouse Mode)** для активного COM порта.

Настройка изображения с Laptop компьютера

Если изображение с Laptop компьютера не выводится или искажено

Скорее всего это вызвано тем, что внешний видео порт компьютера не активирован. Для синхронизации внутреннего и внешнего видео портов:

1. Из меню **START** ОС Windows выберите **Settings > Control Panel > Display**.
2. выберите закладку Refresh.

- Щелкните по опции **CRT/Panel** для одновременной активации внутреннего и внешнего видео портов

Для старых моделей возможен иной способ активизации видео портов.

Последовательный порт вашего Laptop компьютера недоступен

В этом случае имеется конфликт COM порта с программным обеспечением Laptop компьютера. Несмотря на то, что вы физически подключили ваш SMART Board к COM порту компьютера, программное обеспечение может переназначить это подключение, зарезервировав COM порт под устройства, определенные в программном обеспечении (например, ИК-соединения). Одним из решений является отдельный порт. Если ваше ИК-устройство использует COM1 порт, но имеется также и COM2 порт, то:

- Подключите SMART Board к порту COM2.
- Щелкните по иконке SMART Board на системной линейке и выберите **Control Panel**.
- Нажмите клавишу Connect над **Serial Ports** на линейке Boards.
- Выберите из выпадающего списка **COM2** и нажмите клавишу Select.

Если на Laptop компьютере имеется только один COM порт, то необходимо запретить функцию определения для ИК-программного обеспечения. Для подробностей обратитесь к Руководству пользователя на ваш компьютер.

Экранный контроллер дисплея (для WINDOWS)

При использовании SMART Board с проектором или плазменным дисплеем, вы также можете использовать экранный контроллер дисплея. Если он установлен, то у вас пропадают все проблемы с дистанционным управлением. Контроллер позволяет вам управлять проектором или плазменным дисплеем прямо с поверхности интерактивной доски SMART Board. И, в отличие от дистанционного управления, он исчезнет не ранее, чем вы нажмете пальцем на иконку контроллера на системной линейке. С целью сохранения очень дорогих проекционных ламп или предотвращения прогорания плазменного дисплея экранный контроллер дисплея определяет присутствие любого установленного хранителя экрана. При активизации хранителя экрана контроллер через установленное время автоматически выключает лампу проектора или переводит плазменный дисплей в режим «сна». Как только работа с доской будет возобновлена (касание ее поверхности или движение мышью), контроллер включает лампу проектора и переводит плазменный монитор в рабочий режим. В общем случае контроллер позволяет осуществить:

- Управление такими функциями проектора, как уровень громкости, мощность и выбор входного источника напрямую с поверхности доски.
- Перевод проектора или плазменного дисплея в режим ожидания через определенный период времени при активизации хранителя экрана.

Для работы с контроллером вам необходимо:

- наличие COM порта на компьютере
- RS-232 кабель для соединения проектора и компьютера
- Хранитель экрана

Совет Если на вашем компьютере не установлен хранитель экрана, то рекомендуется :
инсталлировать SMART Bulb Saver, который специально разработан для SMART Board.

Конфигурирование и использование экранного контроллера дисплея

Специфические настройки сильно зависят от модели проектора или дисплея, но основные остаются теми же: режим ожидания, регулировка громкости и выбор источника входного сигнала. При активизации контроллера они становятся доступными. На системную линейку добавляется иконка.



Иконка контроллера

При щелчке по иконке выводится диалоговое окно *Controls* из которого можно управлять вашим проектором или дисплеем. Кроме этого управление возможно в форме команд меню, вызываемых щелчком по иконке правой клавиши мыши. Двойной щелчок по иконке немедленно выключает ваш проектор или плазменный дисплей.


Конфигурирование контроллера

1. Для этого подключите проектор или плазму к COM порту компьютера при помощи кабеля.
2. Щелкните по иконке SMART Board на системной линейке и выберите **Control Panel**. Появляется панель SMART Board Control Panel.
3. Нажмите клавишу Advanced и выберите **On-Screen Controller Settings**. Появляется ярлык Display Controllers.
4. Щелкните мышью по клавише Add. Появляется *Display Controller Wizard*.
5. Щелкните по клавише Next.
6. Выберите COM порт из выпадающего списка. Если не выводится не один COM порт, введите его вручную, например, COM1 или COM2.
7. Щелкните по клавише Next.
8. выберите из двух списков проектор и его изготовителя.
9. Щелкните по клавише Next.
10. В зависимости от проектора вы можете выбрать Universal Controller или Custom Controller. Рекомендуется выбрать Universal Controller.
11. Установите временную задержку для хранителя экрана.
12. Щелкните по клавише Next.
13. Нажмите клавишу Finish. Окно Display Controller Wizard исчезает и вы возвращаетесь к ярлыку Display Controllers панели SMART Board Control.
14. Нажмите ОК на панели SMART Board Control. Контроллер активирован. Появляется диалоговое окно Control dialog box, а также иконка в системной линейке. Из этого интерфейса возможно управление многими функциями.
15. Если у вас не установлен хранитель экрана, то активируйте SMART Bulb Saver. До этого момента автоматическое выключение лампы проектора на период неактивности работать не будет.

Использование SMART Bulb Saver (только для Windows)

Если вы хотите использовать возможности экранного контроллера дисплея, но на вашей системе не установлен хранитель экрана, то можно установить специально для этого разработанный хранитель. Даже если у вас уже есть установленный хранитель экрана, то вы можете предпочесть использование SMART Bulb Saver. С его помощью вы можете переводить проектор или плазменный дисплей в режим ожидания, подгонять экранную графику, выключать компьютер и делать настройки под текущего пользователя.

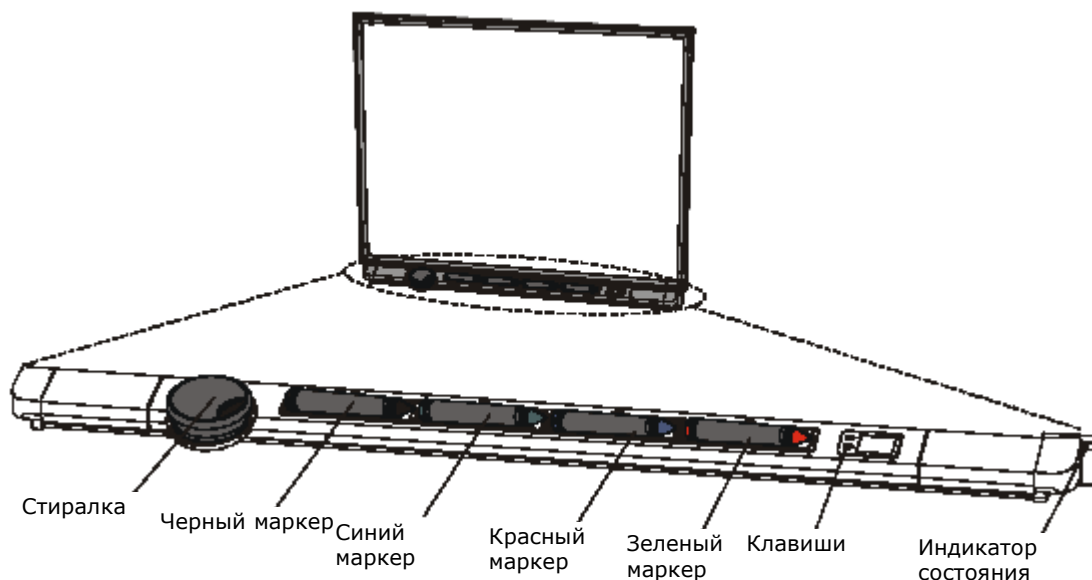
Для активизации SMART Bulb Saver

1. Подсоедините проектор к COM порту компьютера кабелем.
2. Нажмите клавишу Start , выберите **Settings > Control Panel**.
3. Дважды щелкните по **Display**. На экран будет выведено окно *Properties*.
4. Нажмите Screen Saver tab.
5. Выберите **SMART Bulb Saver** из выпадающего списка.
6. Нажмите клавишу Settings. Появляется диалоговое окно *SMART Bulb Saver*. Если вы ранее инсталлировали экранный контроллер дисплея для проектора или плазменного дисплея, последовательный порт будет выбран и назначен для вашего дисплея. Время задержки уже установлено.

7. Если вы не конфигурировали экранный контроллер дисплея, нажмите клавишу Display Control Panel и сконфигурируйте дисплей с последовательным портом вашего компьютера. Выберите время задержки.
8. Для вывода пользовательского LOGO как изображения для SMART Bulb Saver нажмите ярлык Custom и выберите нужный графический файл.
9. Для выключения компьютера и отключения текущего пользователя нажмите ярлык Shut Down и следуйте инструкциям в диалоговом окне.
10. Нажмите клавишу Apply и затем клавишу OK.

Внимание ! Если вы подключили внешний компьютер (например, принесенный другим пользователем) к SMART board, то **выключите SMART Bulb Saver**. Хранитель экрана отвечает за период неактивности внутреннего компьютера, поэтому активность внешнего компьютера может быть неожиданно прервана его активацией.

Лоток SMART Pen



Индикатор готовности

Индикатор выводит информацию о текущем состоянии интерактивной доски. Если он мерцает попеременно красным и зеленым, то Pen Tray находится в процессе включения. Постоянное красное свечение говорит о том, что питание подано. Постоянное зеленое свечение говорит о том, что программное обеспечение SMART Board на подключенном компьютере установлено и активно. Pen Tray при этом полностью готов к работе.

Использование перьев

Для записей поверх изображения с компьютера просто возьмите одно из перьев с Pen Tray и пишите им по поверхности доски. Для записей другим цветом просто смените перо. Так как перья имеют цветовую маркировку, то рекомендуется возвращать их в тот же слот, откуда они были взяты. Кроме этого имеется возможность назначить для одного или всех перьев возможность использования для выделения, выбора цвета или изменения толщины линии. Есть возможность изменения ширины области, стираемой резинкой.

Использование клавиш Pen Tray

Нажатие на верхнюю клавишу выводит экранную клавиатуру. Нажатие на нижнюю клавишу осуществляет следующий контакт между щелчком правой клавиши мыши. Конфигурация для каждой клавиши может быть изменена так, что появляется возможность:

- передачи текущей страницы на принтер

- создания новой страницы или возврата к предыдущей или к следующей странице Notebook software
- очистки от всех комментариев на текущей странице
- вывода плавающей или средней мыши (WINDOWS). Поведение плавающей мыши аналогично поведению мыши на экране рабочей станции без щелчков по ней. Вам может понадобиться возможность имитировать состояние мыши таким образом, чтобы можно было видеть перемещение маркера без активизации программных компонентов при касании поверхности доски.

Запись, захват и стирание

Вы можете создавать и удалять комментарии, используя электронные перья и резинку из Pen Tray, различные инструменты, доступные из Notebook software или комбинацию того и другого.

Запись комментариев поверх приложения

Запустите приложение на вашей интерактивной доске, выберите одно из перьев из Pen Tray и пишите поверх этого приложения. Для изменения цвета верните перо на свое место и возьмите новое перо. Если вы используете обычный маркер, то не снимайте колпачок, т.к. вы используете не физический краситель, а виртуальные электронные чернила.

Предупреждение : Если вы касаетесь поверхности доски после записи поверх non-board-aware приложения (и кладете перо в слот), то все только что сделанные комментарии исчезают. Поскольку это очень легкий способ очистки экрана от внешних комментариев, будьте в этом случае очень осторожны. Однако эти удаленные комментарии можно восстановить. Для этого откройте Floating Tools и нажмите клавишу Restore Annotations из палитры Floating Tools. Информация восстановится.



Нажмите для восстановления только что стертой информации

Совет:

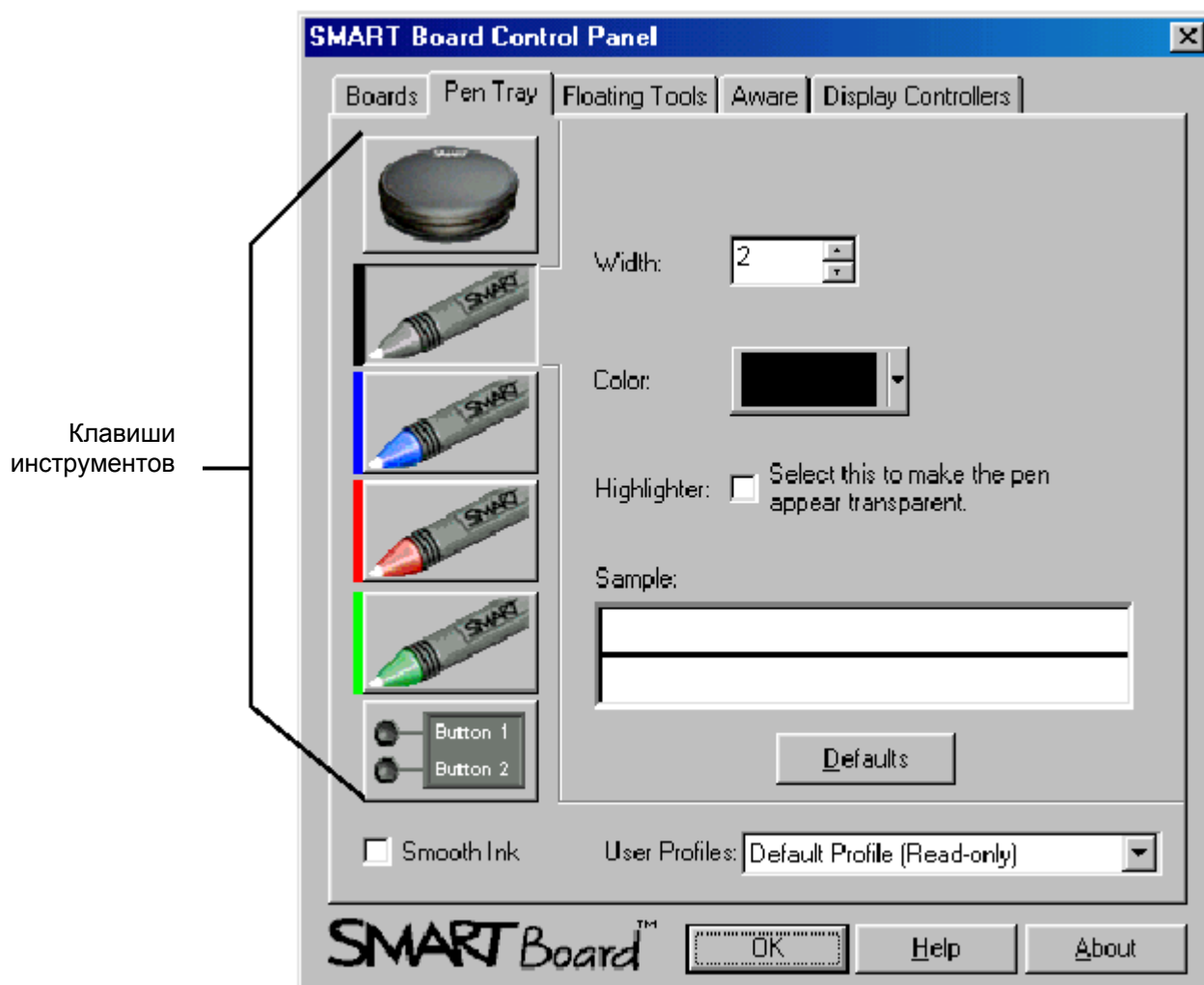


Вы можете писать на доске и стирать написанное пальцем. Для этого просто возьмите перо или резинку из Pen Tray и пишите на доске другой рукой. Любое касание доски при снятом пере или резинке аналогично их прямому использованию.

Реконфигурация инструментов Pen Tray

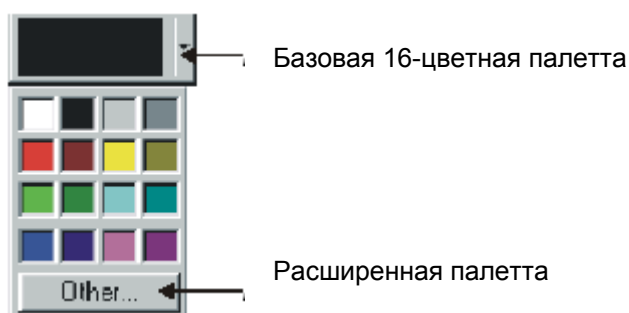
Перья Pen Tray можно переконфигурировать на другую толщину линий, цвет или прозрачность. Можно изменить ширину области стирания. Можно изменить функции клавиш Pen Tray. Для этого:

1. Щелкните по иконке SMART Board и выберите **Control Panel**.
2. Щелкните по ярлыку Pen Tray.
3. Нажмите на любую из больших клавиш инструментария.
4. **Для изменения установок резинки:**
Выберите **Specify Size** и выберите новый диаметр используя колесо прокрутки (10 -100).
Внимание: ширина пальца составляет приблизительно 10 пикселей.
Или
Выберите **Automatically size eraser to SMART Board size** для стирания на всю ширину доски.



Для изменений установок перьев:

Для изменения ширины (по умолчанию – 2 пиксела) выберите нужное значение из **Width**. Область изменения составляет от 1 до 32 пикселей. Для включения режима выделения выберите окошко метки **Highlighter**. Для изменения цвета используйте окошко **Color**. При этом появляется базовая 16-цветная палетта. Для вывода расширенной палетты нажмите клавишу Other, расположенную над базовой палеттой.



Выбранный цвет можно увидеть в окне **Sample**.

Для изменения установок клавиш Pen Tray:

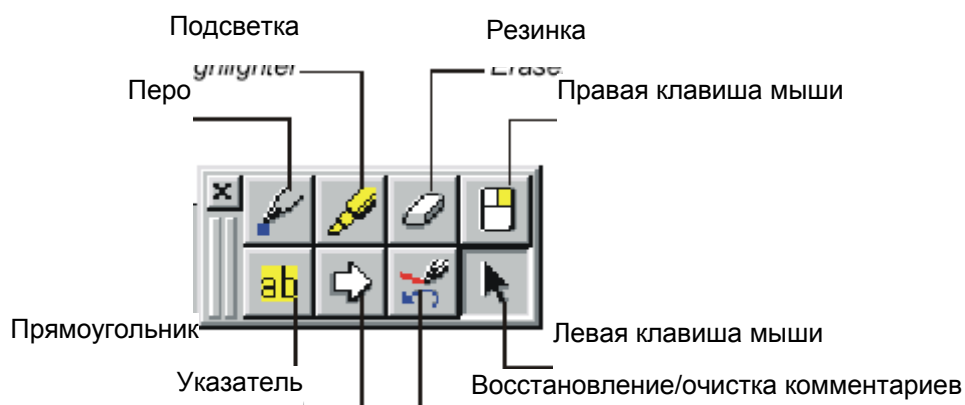
Если вы используете интерактивную доску с проектором, то верхняя/правая клавиша является клавишей клавиатуры, а нижняя/левая клавиша переводит следующий контакт с доской в щелчок правой клавишей мыши.

Установка клавиши	Результат
Keyboard	Открывает клавиатуру SMART Keyboard для печати на экране
Right Mouse (только для Windows)	Следующий контакт, созданный щелчком правой клавиши мыши
Print Page	Пересылка текущей страницы на принтер по умолчанию (только для board-aware приложений)
Next Page	Переход на страницу вперед (только для board-aware приложений)
Previous Page	Переход на страницу назад (только для board-aware приложений)
Clear Screen	Очистка от комментариев текущего экрана
Float Mouse	Следующий контакт для плавающей мыши
Middle Mouse (только для Windows)	Следующий контакт для средней мыши

- Для сохранения этих установок следуйте процедуре описанной ниже. В противном случае нажмите клавишу ОК и ваши установки сохранятся только до выключения компьютера.

Использование инструментария Floating Tools

Инструментарий Floating Tools предлагает портативную пользовательскую палетту инструментов, которая располагается поверх всех приложений на вашей интерактивной доске и позволяет осуществить широкий спектр операций. Когда он открыт вы имеете доступ к той же конфигурации перьев и резинок как и в инструментах Pen Tray, но только в виртуальной форме. Например, нажмите клавишу Pen и ваш следующий контакт с интерактивной доской будет электронными чернилами, нажмите клавишу Eraser – и ваш следующий контакт удалит электронные чернила.



Инструментарий Floating Tools

Совет Клавиша «Прямоугольник» идеальна для выделения больших областей на доске.
:



В дополнение к этим виртуальным инструментам Pen Tray по умолчанию палетка Floating Tools предлагает важные функции, отсутствующие в Pen Tray: средства для создания больших экранных

указателей (для презентаций) или щелчок правой клавишей мыши (только для Windows), а также восстановление/очистка комментариев. В ОС Windows вы можете редактировать Floating Tools для дополнения его новыми опциями. Вы даже можете создать свою пользовательскую палетту в форме пользовательского профиля, которую сможете активизировать в любое время.

Для открытия/закрытия Floating Tools:

1. Щелкните по иконке SMART Board и выберите **Floating Tools**.
2. Нажмите на верхнюю часть для перетаскивания Floating Tools в другое место экрана.
3. Нажмите клавишу Close для закрытия.

Совет Вы можете быстро реконфигурировать инструменты рисования в Floating tools двойным щелчком по перу, выделению или клавишам инструментов рисования.

Клавиши восстановления/очистки комментариев и захвата экрана

Особо заслуживающей упоминания клавишей является клавиша восстановления/очистки комментариев. Если вы пишете на доске свои комментарии, клавиша находится в состоянии «очистка», в то время как при стирании она находится в состоянии «восстановление». Если вы неосторожным касанием доски стерли комментарии, их всегда можно будет восстановить. Если вы не можете активизировать Floating Tools, то щелкните по иконке SMART Board, выберите **Floating Tools** и нажмите клавишу восстановления.

Восстановление комментариев



Очистка комментариев

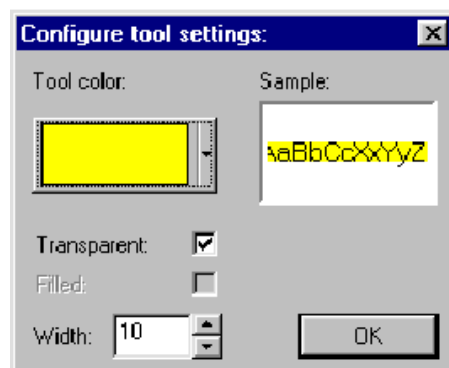


Клавиша захвата экрана (только для ОС Windows) – это второй инструмент, добавляющийся в Floating Tools при записи поверх non-board-aware приложений. Он используется для захвата изображения и введенных поверх него комментариев. При нажатии этой клавиши автоматически запускается программное обеспечение SMART Notebook и изображение с комментариями запоминается как отдельный объект в Notebook файле.

Реконфигурация Floating Tools

Вы можете реконфигурировать Floating Tools для личного использования, изменив свойства каждого инструмента в палетте Floating Tools. В ОС WINDOWS вы можете добавить любую из широкого спектра клавиш. При использовании доски многими пользователями вы можете создать свой собственный профиль. Для этого:

1. Дважды щелкните по любому инструменту в палетте Floating Tools. Появляется диалоговое окно *Configure tool settings*.



2. Нажмите клавишу стрелки над **Tool color** для выбора другого цвета.
3. Выберите окошко **Transparent** для создания эффекта подсветки. Этот эффект может быть использован для геометрических фигур, таких как окружности, прямоугольники и линии, а также для перьев.
4. Выберите окошко **Filled** если вы конфигурируете инструменты рисования для геометрических образов и хотите осуществить заливку.
5. Нажмите клавишу стрелки **Width** для выбора толщины от 1 до 32 пикселей.



Для подгонки инструментов Floating Tools:

1. Щелкните по иконке SMART Board и выберите **Control Panel**.
2. Нажмите ярлык Floating Tools.
3. Перетащите любой инструмент из секции **List of Tools** в **Editable Floating Toolbar**. Вы можете также установить клавиши в инструментальной линейке в любой последовательности, просто перетащив и установив их на новом месте.
4. Для удаления инструмента перетащите его в **Editable Floating Toolbar** в корзину в верхней части ярлыка.
5. Если вы хотите сохранить эту конфигурацию, то следуйте апроцедуре, описанной ниже. В противном случае она будет сохранена только до выключения компьютера.

Сохранение Pen Tray и установок Floating Tools как профиля пользователя

Пользователи ОС Windows могут захотеть сохранить изменения сделанные в Pen Tray и в Floating Tools в форме профиля пользователя. Это позволит работать с доской многим пользователям, используя собственные настройки. Эти настройки сохраняются на жестком диске в виде .stls файлов в директории с программным обеспечением SMART Board. При переносе профиля с одного компьютера на другой нужно только переместить .stls файл в сетевую директорию общего пользования либо скопировать его на гибкий диск и установить его в соответствующий накопитель второго компьютера, после чего скопировать в директорию с программным обеспечением SMART Board.

Для сохранения установок в профиле пользователя:

1. Реконфигурируйте Pen Tray tools или Floating Tools как это было описано ранее. При редактировании профиль пользователя получает имя **Temporary**. Рекомендуется при сохранении давать профилю другое имя.
2. Выберите **Save As** из выпадающего списка **User Profiles**. При этом появляется диалоговое окно *New Profile*. По умолчанию для профиля устанавливается имя, аналогичное системному логону.
3. Введите новое имя профиля.
4. Нажмите клавишу ОК. В окне текстового ввода **User Profiles** появляется новое имя.
5. нажмите клавишу ОК на панели SMART Board Control Panel для начала использования нового профиля пользователя.

Для удаления профиля пользователя:

1. Откройте Windows Explorer и войдите директорию с программным обеспечением SMART Board на вашем жестком диске. Обычно директория расположена в том же Programs folder.
2. Найдите .stls файл, который нужно удалить, и нажмите клавишу Delete на клавиатуре.

Захват введенных комментариев (для ОС Windows)

После записи поверх не board-aware приложений вам может понадобиться сохранить эти записи. Вы можете выполнить это при помощи инструментов Save/Print, которые автоматически появляются при снятии пера с Pen Tray.

Внимание Если Floating Tools активны, линейка Save/Print появляется в верхней строке палетты

: Floating Tools.

Нажмите для захвата текущего экрана (включая комментарии) в Notebook



Нажмите для печати экрана с комментариями на принтере по умолчанию

Нажмите для захвата области Комментариев в Notebook

Инструменты Save/Print специально разработаны для захвата комментариев, вводимых поверх non-boardware программ в программное обеспечение SMART Notebook без фактического включения в программу. При этом если у вас не запущено программное обеспечение Notebook software, оно будет запущено автоматически.

Удаление введенных комментариев

Для удобства пользователя можно модифицировать ширину области стирания резинки, кроме этого. Если вы привыкли удалять все комментарии сразу, то для этого можно конфигурировать одну из клавиш Pen Tray. Аналогично можно использовать для удаления комментариев клавишу Clear Annotations из Floating Tools.

Для удаления комментариев:

1. Снимите «резинку» с Pen Tray. Курсор при этом будет заменен на иконку резинки.
2. Используйте для стирания резинку, палец или любой другой предмет. В месте касания введенная информация исчезает.

Внимание : Этот метод стирания работает только для комментариев, введенных от руки пером Pen Tray. Вы не можете удалить резинкой Pen Tray геометрические объекты, созданные при помощи Floating Tools или печатный текст.

Для изменения ширины области стирания комментариев

1. Щелкните по иконке SMART Board и выберите **Control Panel**.
2. Щелкните по ярлыку Pen Tray.
3. Нажмите на клавишу Eraser.
4. Нажмите на клавишу переключателя **Specify Size**.
5. Нажимайте на прокрутку до тех пор, пока не будет выведено 10 (пикселей). Это приблизительно ширина вашего пальца.
6. Нажмите клавишу ОК.
7. Возьмите резинку в одну руку и используйте палец другой руки для стирания комментариев.

«Метод откатки» для стирания области комментариев

Очертите окружностью любую область доски, на которой вы хотите удалить комментарии. Затем коснитесь поверхности доски внутри окружности. Все комментарии в этой области будут удалены.

Внимание : Этот метод стирания работает только для комментариев, введенных от руки пером Pen Tray или при помощи клавиш перьев из Floating Tools. Вы не можете удалить резинкой Pen Tray геометрические объекты, созданные при помощи Floating Tools или печатный текст.



Реконфигурирование клавиши Pen Tray для стирания экрана

1. Щелкните по иконке SMART Board и выберите **Control Panel**.
2. Щелкните по ярлыку Pen Tray и нажмите клавишу Buttons.
3. Выберите **Clear Screen** из выпадающего списка для каждой из клавиш.
4. Нажмите клавишу ОК для активизации.
5. Нажмите клавишу Pen Tray которую вы только что сконфигурировали для стирания экрана. Все комментарии с экрана будут мгновенно удалены.

Удаление всех комментариев при помощи клавиши Clear Annotations из палетты Floating Tools:

1. Щелкните по иконке SMART Board и выберите Floating Tools. Появляется инструментарий Floating Tools. Если на доске имеются комментарии, то клавиша Clear Annotations появляется по умолчанию.
2. Нажмите на клавишу Clear Annotations в Floating Tools.



Нажмите для удаления всех комментариев

Все комментарии будут удалены и клавиша Clear Annotations преобразуется в клавишу Restore Annotations (восстановление комментариев).

3. Для восстановления комментариев нажмите на клавишу Restore Annotations.



Нажмите для восстановления удаленных комментариев

Использование установок для плавных переходов

Эти установки устраняют эффекты зазубривания и лестницы при рисовании на доске диагональных линий. Установки имеют 2 функции:

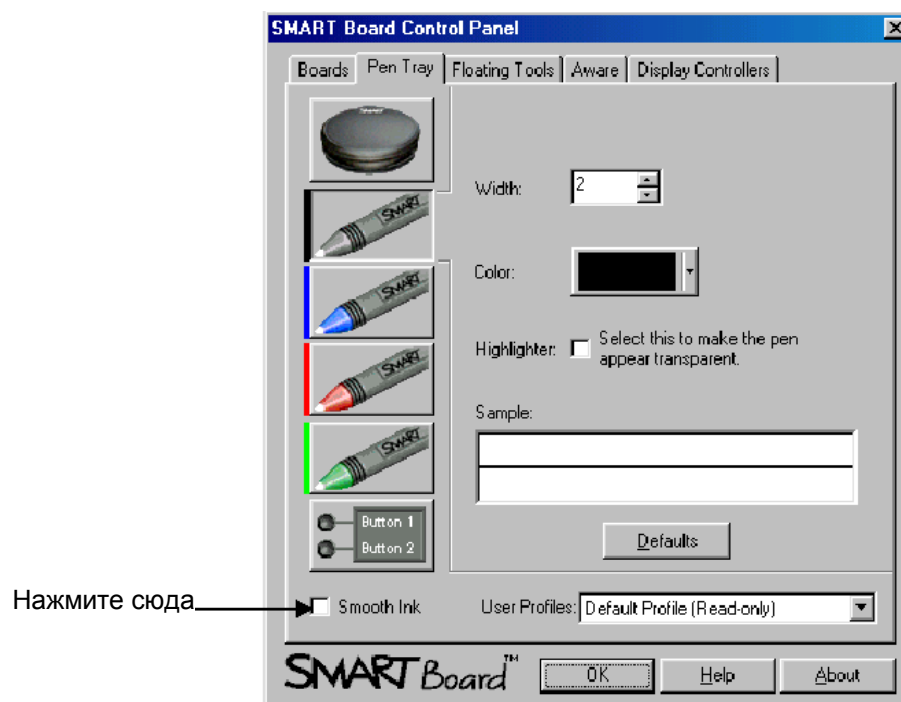
- определение и присвоение соответствующего плавного цветового перехода, в частности между изображением подложки и введенными комментариями.
- Заполнение пикселями краев линий электронных чернил с учетом цветов переходов.

Для использования этих установок процессор, используемый в компьютере, должен быть достаточно мощным, чтобы избежать задержек в выводе изображения. Установки не работают для пользователей Windows 95.

Включение и выключение установок

Для использования этих установок ваш дисплей должен быть установлен для работы в режиме high color (16 бит и более).

1. Щелкните по иконке SMART Board и выберите **Control Panel**.
2. Щелкните по ярлыку Pen Tray.



3. Установите или сбросьте значок в окошке отметки **Smooth Ink**.
4. Нажмите клавишу OK.

Использование клавиатуры SMART Keyboard

SMART Board позволяет управлять вашими приложениями как касанием, так и записями перьями поверх этих приложений. Однако часто необходимо использование клавиатуры. Виртуальная SMART Keyboard позволяет осуществить ввод информации прямо с поверхности доски без использования физической клавиатуры.

Если вы пользователь Windows, предпочитающий ввод от руки, то вы можете просто писать в окне SMART Keyboard's Handwriting Recognition пером Pen Tray (ли пером Floating Tools). Экранная клавиатура распознает и преобразует введенный от руки текст в печатный текст, который позже может быть отредактирован.

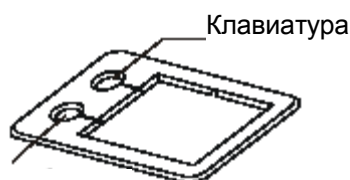
Внимание Пользователи Windows могут конвертировать ручной ввод и без помощи SMART Keyboard: просто нажмите и удерживайте введенный от руки объект и выберите из выпадающего меню команду **Insert** "what you wrote" here.

Использование SMART Keyboard для печати текста

SMART Keyboard является виртуальной клавиатурой, которая устраняет необходимость подключения отдельной физической клавиатуры. Просто активизируйте экранную клавиатуру и нажимайте на виртуальные клавиши прямо на поверхности доски для ввода текста в диалоговые окна или в активные приложения.

Для использования экранной клавиатуры:

1. Нажмите клавишу Keyboard на лотке Pen Tray.
Или
Щелкните по иконке SMART Board и выберите **Keyboard**.



Появляется виртуальная клавиатура:



2. Установите курсор в точке, с которой нужно ввести текст.
3. Введите текст нажатием виртуальных клавиш на клавиатуре SMART Keyboard.

Совет Вы можете перемещать виртуальную клавиатуру по поверхности доски используя обычный механизм перетаскивания ОС Windows.

Определение почерка (только для Windows)

Нажмите на клавишу SMART Keyboard's Write и на экран будет выведено окно Handwriting Recognition. После этого в этом окне можно писать пером или даже пальцем. Все введенные буквы, цифры и знаки пунктуации автоматически переводятся в печатаемые символы. Для редактирования текста перед его введением в приложение осуществляется клавишами редактирования.

Совет Если окно Handwriting Recognition кажется вам слишком большим, то вы можете выбрать меньшее. Для этого просто нажмите на иконку Тиреурайтер, расположенную слева, и выберите **Small View**.

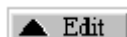


Для распознавания почерка:

1. Нажмите клавишу SMART Keyboard на Pen Tray или щелкните по иконке SMART Board на системной линейке и выберите **Keyboard**. Появляется SMART Keyboard.
2. нажмите клавишу Write в верхней строке клавиш на клавиатуре. Открывается окно Handwriting Recognition:



3. Пишите в большой области Writing Recognition в том месте, где вы видите слова **“Write here.”** Когда вы закончите писать, программное обеспечение SMART Board преобразует слова в печатный текст в нижерасположенной области (области редактирования).
4. Установите курсор в той точке активного приложения, где вы хотите ввести текст.
5. Нажмите клавишу Commit для ввода текста из области редактирования в приложение. Если вы предпочитаете автоматический ввод конвертированного текста в приложение в месте установки курсора, нажмите клавишу Edit. Или нажмите на иконку Typewriter и выберите **Direct Mode**. Область редактирования будет свернута и программное обеспечение введет текст в активное приложение после окончания ручного ввода. Для того, чтобы область редактирования появилась опять, нажмите еще раз клавишу Edit.



Совет Распознавание почерка будет проходить лучше, если вы будете писать аккуратно.
: Старайтесь писать большими буквами.

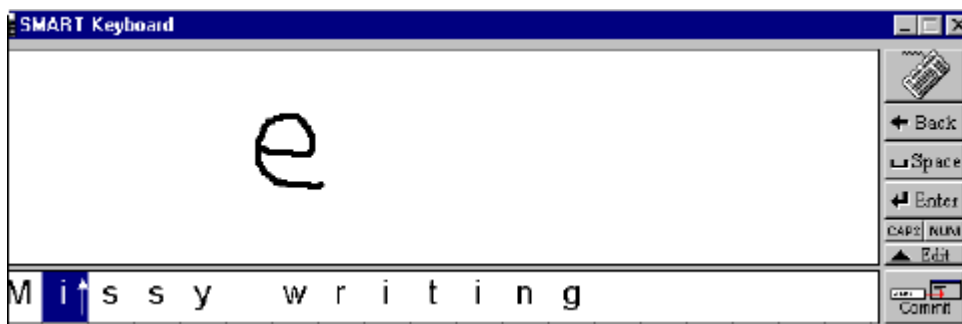
Редактирование

В случае, если программное обеспечение не смогло распознать введенный символ, то на экран будет выведен знак вопроса. В этом случае, а также в случае необходимости изменения или ввода другого текста нужно будет отредактировать текст до того, как он будет введен в активное приложение. Для этого используется область редактирования. Линейка инструментов редактирования, расположенная на правой стороне окна Handwriting Recognition поможет вам осуществить редактирование введенного текста и решить другие задачи.



Для изменения текста:

1. Щелкните по элементу, который вы хотите изменить в области редактирования. Элемент будет подсвечен.
2. Запишите свой вариант в окне Writing Recognition



Подсвеченный элемент будет заменен на вариант из области редактирования.

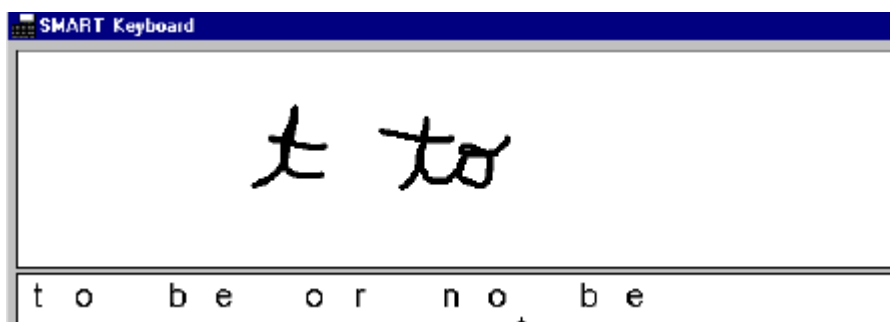
M e s s y w r i t i n g

Для ввода дополнительного текста:

1. В области редактирования установите курсор на место, где вы хотите добавить текст.

t o b e o r n o b e

2. В области Writing Recognition введите текст, который вы хотите добавить из области редактирования.



Текст появляется в области редактирования.

t o b e o r n o t t o b e

Для удаления текста из области редактирования:



1. Нажмите на текст, который вы хотите удалить. Для этого вы можете нажать пальцем на начало удаляемого текста и провести по нему для его выделения.
2. Нажмите на клавишу Back на линейке редактирования. Выделенный текст исчезнет.

Изменение регистра ввода

1. Щелкните по букве, которую вы хотите изменить. Буква будет выделена и возле нее появляется стрелка.

b↑ u t i w h o a m n o t

2. Щелкните по выделенной букве еще раз.



Для преобразования ручного ввода текста в заглавные буквы:

1. Нажмите клавишу CAPS на линейке редактирования.
2. Введите текст в области Writing Recognition с использованием любого регистра. Введенный текст из заглавных букв появляется в окне редактирования

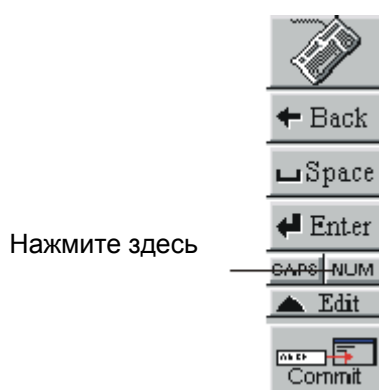
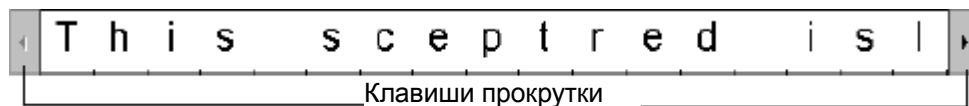


Для добавления пробелов или перевода строки:

1. В области редактирования установите курсор на место, куда нужно добавить пробелы.
2. Нажмите клавишу Space для ввода в текст пробела. Или нажмите клавишу Enter в линейке редактирования для ввода пустой линии (перевод строки) в активном приложении (после передачи текста).

Для прокрутки текста в области редактирования:

Для просмотра текста, который имеет большую длину используйте клавишу прокрутки, которые находятся по краям области редактирования.



Ввод цифр от руки

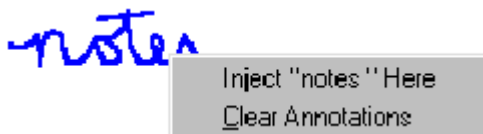
1. Если вы вводите длинную серию цифр, то нажмите клавишу NUM для улучшения распознавания цифр.
2. Введите цифры в области Writing Recognition. Избегайте ввода букв, т.к. они будут распознаваться медленно.
3. После ввода цифр, не забудьте еще раз нажать клавишу NUM для отмены режима.

Распознавание почерка в Non-Aware программах

При комментариях non-board-aware программ вы можете дополнительно вставить текст в приложение в виде печатного текста. Это позволит использовать введенные на доске комментарии как программные элементы в программах, которые не являются board-aware программами и эффективно вставлять изменения в файлах при помощи пера.

Для вставки комментариев в non-aware программу:

Просто нажмите и удерживайте маркер на комментарии около 3 секунд. Появляется следующее меню быстрого вызова:

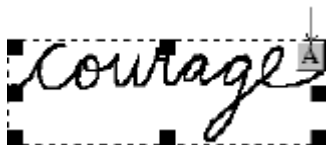


Выберите команду **Insert “your annotation” here** и конвертированная версия текста появится в месте расположения курсора поверх приложения.

Внимание Для вставки текста вам необходимо чуть более длинное по времени нажатие на комментарий. Чем обычно. Если вы просто кратковременно коснетесь поверхности доски, то комментарий исчезнет.

Использование программного обеспечения Notebook Software для создания объектов

Если вы запустили Notebook software на интерактивной доске, используйте инструменты Pen Tray для создания и удаления объектов. Этот метод наиболее прост для создания объектов. Кроме этого вы можете использовать клавиши Pen Tray для перехода на следующую страницу или выполнения щелчка правой клавиши мыши. Эти инструменты становятся особенно полезными при создании презентации в Notebook software на вашем desktop компьютере. Другими словами, все, что вы создаете, становится индивидуальным объектом, который вы можете выбрать или изменить.



В ОС Windows программное обеспечение Notebook software имеет встроенный механизм распознавания почерка. Для этого просто выберите введенный от руки текст и нажмите на букву A, которая появляется в верхнем правом углу окна выбора. Выбранный текст конвертируется в печатный формат. Для создания объекта в Notebook software нажмите клавишу инструментальной линейки или выбора инструмента из меню **Draw**. Следующий шаг – выбор визуальных атрибутов для этого инструмента, таких как цвет, толщина линии, шрифт и его характеристики.

Совет Вы можете создавать многостраничные файлы в Notebook software. Если вы достигнете конца текущей страницы. То старт переходит на следующую. Для ОС Windows выберите **Blank Page** из меню **Insert**.

Запуск Notebook Software

Notebook software автоматически запускается в случае, если вы используете любой из инструментов захвата экрана. Однако вы можете запустить Notebook software и самостоятельно. При использовании Notebook software на компьютере, не подключенном к SMART Board, страницы Notebook файлов будут иметь водяные знаки. Эти водяные знаки не могут быть сохранены с файлом, и не появляются при печати. При подключении компьютера к SMART Board водяные знаки исчезают.

Записи пером

1. Выберите **Pen** из меню **Draw** или нажмите на клавишу Pen toolbar. При движении по рабочей области курсор имеет вид иконки пера.
2. выберите соответствующий цвет, нажав клавишу Color на линейке, после чего щелкнув по выбранному цвету из палетты. Кроме этого в ОС Windows вы можете выбрать цвет из 48-цветной палетты выбором **Current Color** из меню **Format** или нажатием клавиши Current Color на крайнем левом крае линейки статуса.

3. Вы также можете выбрать толщину линии для комментариев, вводимых вручную выбором **Line Width** из меню **Format** или нажав клавишу Line Width и выбрав одно из 6 значений толщины.
4. При помощи пера или касания пальцем перетащите любой указатель для создания объекта. Notebook software автоматически группирует объекты, созданные по близкому сходству.
5. Вы можете преобразовать ручной ввод текста в печатный текст выбрав объект и щелкнув по букве A, которая появляется на верхнем правом крае окна.



Клавиша выбора текущего цвета на краю линейки статуса



Для подсветки объекта:

1. Выберите **Highlighter** из меню **Draw** или нажмите клавишу Highlighter на линейке инструментов. При этом курсор имеет вид подсвеченной иконки.
2. Выберите цвет и толщину линии, как это описано выше.
3. Нажмите и перетащите курсором подсветки или, если вы работаете на SMART Board, коснитесь доски и создайте объект.



Рисование прямоугольников, окружностей и линий

1. Выберите форму **Rectangle**, **Ellipse** или **Line** из меню **Draw**. Или нажмите соответствующую клавишу на линейке.
2. Выберите цвет и толщину линии.
3. Создайте геометрическую фигуру, нажав на клавишу мыши и ли коснувшись пальцем поверхности и перетащив ее край в нужное положение. Созданный объект может быть выбран и модифицирован, сдвинут, удален, может быть изменен его размер и т.д. для удаления объекта выберите его и выберите **Delete** из меню **Edit** или нажмите клавишу Delete на линейке. Резинка из Pen Tray не может удалить такой объект.

Набор текста в Notebook Software

Как только вы начинаете печатать, появляется текстовое окно, которое увеличивается по мере ввода текста и автоматически сворачивающееся по мере достижения границ окна. После ввода текста нажмите на любое место вне окна. При необходимости создайте окно нужного вам размера или измените размер окна после его создания.

Внимание : Если вы введете URL, то текст автоматически становится синего цвета и функционирует как гиперсвязь.

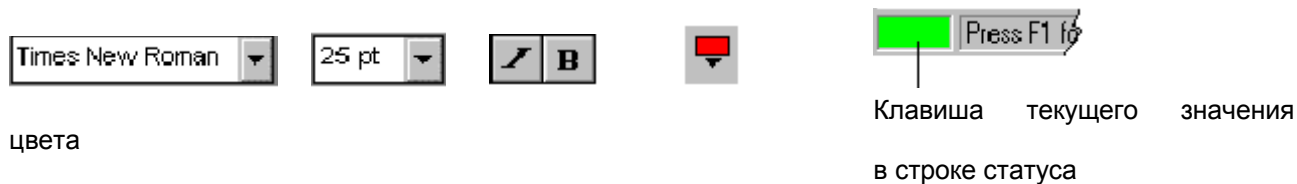


Для создания текстового объекта:

1. В ОС Windows просто начинайте вводить текст. Или нажмите клавишу Text на линейке. После этого нажмите на поверхность доски в любом месте для создания текстового окна и начинайте печатать.
2. Вы можете изменить размеры текстового окна путем перетаскивания одной из его крайних точек (аналогично windows).
3. По окончании ввода текста коснитесь экрана вне текстового окна.

Этот текст становится отдельным объектом, который можно модифицировать, удалять, сдвигать и т.д. Для удаления текста выделите его. После этого выберите **Delete** из меню **Edit** или нажмите клавишу Delete. Резинка из Pen Tray не может удалить этот объект.

Назначение атрибутов откорректированному тексту



цвета

Стандартная линейка доступна из меню **Format**. Для изменения атрибутов:

1. Выделите текст. Который вы хотите изменить.
2. **Для изменения шрифта:** нажмите клавишу Font (ли выберите Font из меню Format) и затем выберите шрифт их диалогового окошка *Font*.
Для изменения стиля: нажмите клавишу Italic или Bold (или выберите **Italic** или **Bold** из меню **Format**).
Для изменения цвета: нажмите клавишу Color на линейке и выберите цвет из палетты. Или, если вы пользователь Windows, нажмите клавишу Current Color на левой крайней стороне полоски Status или выберите **Current Color** из меню **Format**.

Проверка введенного текста на правописание

Для ОС Windows может производиться автоматическая проверка правописания введенного текста. Для активизации этой функции:

1. Выберите **Check Spelling** из меню **Edit**. Если функция встретит незнакомое слово, то выводится окно ввода.
2. Для пропуска проверки слова нажмите клавишу Ignore или Ignore All. Или выберите слово из списка Suggestions и щелкните по клавише Change или Change All для ввода нового слова в словарь проверки.

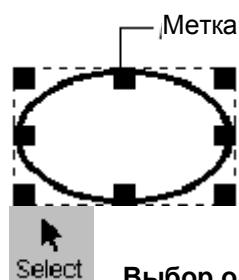
Редактирование объектов в Notebook Software

Комментарии, созданные в Notebook software, являются индивидуальными объектами, которые могут быть отредактированы различным образом:

- перемещены в любую часть рабочей области
- могут быть выделены в группу или удалены из группы
- защищены от дальнейшего редактирования
- переупорядочены
- изменены в размерах
- изменены их атрибуты
- удалены или стерты
- отменены или восстановлены соответствующими командами.

Выбор объекта

Если вам нужно передвинуть или удалить объект. То сначала его нужно выделить. Если объект выделен, то вокруг него появляется прямоугольник из точечной линии и 8 меток для изменения размеров.



1. Выберите **Select** из меню **Draw**. Или нажмите клавишу Select из линейки.
2. Проведите курсором над нужным объектом. Когда курсор примет вид 4-стрелочного указателя, нажмите один раз клавишу мыши. Объект выделен.



Выбор нескольких объектов:

1. Выберите **Select** из меню **Draw**. Или нажмите клавишу Select из линейки.
2. Нажмите клавишу мыши и удерживая ее очертите прямоугольником несколько объектов.
3. Отпустите клавишу или снимите палец с поверхности доски. Все объекты из прямоугольника, кроме тех, которые предварительно были переведены в фон, будут выбраны.
4. Проведите курсором над нужным объектом. Когда курсор примет вид 4-стрелочного указателя, нажмите один раз клавишу мыши. Объект выделен.

Возможно также использование клавиши Shift и курсора:

1. Выберите первый объект проведя над ним курсором. Нажмите клавишу мыши один раз. Объект будет выделен.
2. Переведите курсор на следующий объект и, удерживая клавишу Shift, один раз нажмите клавишу мыши. При этом будут выделены все объекты, попавшие в прямоугольник.

Выбор всех объектов на текущей странице:

Выберите **Select All** из меню **Edit**.

Перемещение объектов

Вам может понадобиться переставить объекты на странице или даже переместить их на другие страницы.

Перемещение одного или нескольких объектов

1. Выделите объект или объекты.
2. Перетащите его (или их) на нужное место на странице или на набросок страницы в Side Sorter.

При перемещении нескольких объектов перемещение одного из них влечет за собой перемещение всей выделенной группы объектов.

Группировка и разгруппировка объектов

Вам может понадобиться сгруппировать несколько объектов в один физический объект. При выделении одного из объектов группы автоматически будут выделены и остальные объекты этой группы. Объектная группа может быть перемещена, отредактирована или изменена в размере как единый объект.

При выборе группы вокруг нее появляется особая рамка, которая заменяет рамки выделения каждого из объектов группы. При любом количестве сохранения файла, группировка сохраняется. При необходимости группу можно разгруппировать.

Группировка особенно полезна в случае, если вы хотите переместить группу объектов не меняя их расположения относительно друг друга. Это гораздо быстрее, чем перемещать объекты поодиночке.



Группировка нескольких объектов:

1. Выберите **Select** из меню **Draw**. Или нажмите клавишу Select.
2. Выберите объекты для группировки.
3. Выберите **Group** из меню **Draw**.

Все объекты в группе могут перемещаться без изменения взаимного расположения. Кроме этого группу, как единый объект, можно масштабировать, растягивая рамку за метки.

Как правило группировка объектов носит временный характер. В дальнейшем вам может понадобиться разгруппировать объекты.



Разгруппировка группы объектов

1. Выберите **Select** из меню **Draw**. Или нажмите клавишу Select.
2. Выберите объекты для разгруппировки.
3. Выберите **Ungroup** из меню **Draw**.

Автоматическая группировка объектов

SMART Grouping автоматически размещает объекты, созданные в одной области одной группы объектов. Если это вас не устраивает, то вы можете произвести группировку вручную, используя **Ungroup** и **Group**, а также команды меню **Draw**. Для создания объектов другой группы просто начинайте писать или рисовать в другой области SMART Board.

Защита объектов от редактирования (только для Windows)

Выберите **Make Background** из меню **Draw > Order** для защиты одного объекта или группы объектов от дальнейшего редактирования. При этом объекты как бы переносятся на некий задний план. Для снятия защиты выберите **Retrieve Background** из меню **Draw > Order**.

Реконфигурация множественных объектов

При создании и перемещении множества объектов на одной странице, они визуально могут быть внахлест. Для того, чтобы увидеть их все, нужно произвести реконфигурацию. Для этого выберите команды **Bring Forward** и **Send Backward** в меню **Draw > Order** (только для Windows) для реконфигурации выбранных объектов – одна позиция за раз – для отдельного просмотра. Команды **Bring to Front** и **Send to Back** из меню **Draw > Order** (только для Windows) при реконфигурации устанавливают объект либо вверх, либо вниз стопки.

Изменение размеров

Вы можете изменить размер любого объекта, растягивая его за метки на рамке.

1. Выделите объект.
2. Установите курсор на одну из 8 меток. Курсор изменится на двунаправленную стрелку.
3. Нажмите и удерживайте метку и произведите изменение размера. Для возврата к оригинальному размеру нажмите клавишу Shift и перетащите одну из 4 диагональных меток, как это показано на рисунке внизу.



Внимание : Вы можете изменить размер текстового окна, но содержание остается неизменным. Для изменения размера шрифта используйте **Font** из меню **Format**.

Изменение атрибутов объектов

Вы можете изменить цвет, стиль и размер шрифта для любого текстового объекта. Кроме этого вы можете изменить цвет и толщину линии для любого созданного графического объекта. После выделения объекта вы можете использовать клавиши линейки, команды правой клавиши мыши или инструменты Pen Tray.

Для изменения визуальных атрибутов объекта:

1. Выберите объект.
2. **Для изменения цвета и толщины линии объекта:**
 - Нажмите клавишу Color. Либо выберите **Current Color** из меню **Format** или нажмите клавишу Current Color button на линейке статуса Status Bar.
 - Выберите **Line Width** из меню **Format** или нажмите клавишу Line Width на линейке инструментов.
3. **Для изменения шрифта, его размера и стиля:**
 - Выберите **Font** из меню **Format**. Или нажмите клавишу Font на линейке инструментов и выберите шрифт из диалогового окна.
 - Выберите **Font** из меню **Format** или нажмите клавишу Font Size на линейке инструментов и выберите новый размер шрифта.
 - Выберите **Bold** или **Italic** из меню **Format** или нажмите клавишу Italic или Bold на линейке инструментов для изменения стиля.

Удаление и стирание объектов

Вы можете удалять и стирать объекты несколькими способами.

- Любые объекты, созданные вручную при помощи клавиш Pen tool или перьев Pen Tray могут быть удалены как резинкой Pen Tray, так и командами **Delete** или **Clear Page**.
- Метод стирания «откачкой» позволяет вам стирать комментарии в области, очерченной окружностью.
- Текстовые или геометрические объекты могут быть удалены только командами **Delete** or **Clear Page** или нажатием клавиши Delete. Резинка из Pen Tray не может удалять такие объекты. eraser will not erase these objects.
- Вы можете сконфигурировать одну из клавиш Pen Tray как клавишу Clear Page, которая удаляет комментарии сразу со всего экрана.
- Вы можете удалить последний созданный объект или отменить операцию его создания на текущей странице командой **Undo** из меню **Edit** или клавишей Undo с панели инструментов.

Для удаления введенных вручную комментариев резинкой Pen Tray:

1. Снимите резинку с Pen Tray. Курсор сразу примет вид резинки.
2. Нажмите на поверхность доски резинкой, пальцем или любым предметом, при контакте с доской электронные чернила исчезают. Этот метод годен лишь для комментариев, созданных перьями Pen Tray или при помощи клавиши Pen tool. Текстовые или геометрические объекты так удалить нельзя.

Использование метода «откачки»

Этот метод можно использовать только с введенными вручную комментариями.

1. Снимите резинку с Pen Tray. При этом любой контакт с доской будет иметь эффект стирания.
2. Очертите окружностью часть доски, на которой вы хотите удалить информацию, при помощи края резинки Pen Tray.
3. Нажмите на доску внутри окружности для удаления в ней всех комментариев.

**Удаление объектов командами Delete и Clear Page:**

1. Выберите объекты для удаления. Эти объекты должны были быть созданы программным обеспечением Notebook software или инструментами Pen Tray.
2. Выберите **Delete** из меню **Edit**. Или нажмите клавишу Delete на линейке инструментов. Выделенные объекты будут удалены.
3. Для удаления всех объектов на странице выберите **Clear Page** из меню **Edit**.

**Отмена ошибочных действий**

В случае ошибочного действия можно легко отменить неправильную операцию. Фактически вы можете отменить любое количество последних операций для данной страницы, используя команду **Undo** из меню **Edit** или клавишу Undo из инструментальной линейки. Использование команды **Redo** отменяет отмену. Команда может отменить за один раз единичную операцию, либо операцию для группы.

Управление Notebook файлами

Программное обеспечение SMART Notebook software позволяет вам создавать, редактировать, сохранять, проводить презентации и распространять информацию, вводимую на SMART Board в виде Notebook файлов. Пользователи ОС Windows могут при сохранении Notebook файлов:

- Сохранять страницы как серии файлов изображений , каждая Notebook страница располагается в отдельном файле.
- Сохранять Notebook файл в виде HTML формате для просмотра в WEB-браузере.
- Сохранять Notebook файл как PDF файл.
- Сохранять Notebook файл как шаблон для других Notebook файлов.

Открытие, создание и сохранение Notebook файлов**Для открытия существующего Notebook файла:**

1. Для Windows выберите Open из меню File. Для Macintosh компьютера выберите Open Notebook из меню File. Или нажмите клавишу Open Document. Появляется диалоговое окно *Open*.
2. Для изменения директории с папкой по умолчанию, нажмите клавишу прокрутки возле имени директории по умолчанию и выберите нужную директорию.
3. Выберите или введите имя Notebook файла, который вы хотите открыть.
4. Нажмите клавишу Open. Или дважды щелкните по файлу, который хотите открыть.

**Для создания нового Notebook файла:**

1. Для Windows выберите **New** из меню **File**. Или нажмите клавишу New Document. Появляется чистое рабочее поле первой страницы.
2. Произведите все нужные действия с файлом (создание страниц, ввод комментариев, и т.д.)
3. Сохраните файл..

Для сохранения нового неименованного файла:

1. Выберите **Save** или **Save As** из меню **File**. Появляется соответствующее диалоговое окно.
2. Введите новое имя файла в текстовое окно **File name** и используя расширение по умолчанию **.nbk**. Новый файл будет автоматически сохранен в текущей директории.

3. Для сохранения файла в другой директории нажмите на клавишу прокрутки **Save in** и выберите другую директорию.
4. При использовании **Save As** вы можете сохранить текущий Notebook файл в предыдущей версии программного обеспечения SMART Notebook выбрав **SMART Notebook 1.0** или **SMART Notebook 1.1** в выпадающем списке **Save as type**.
5. Пользователи Windows могут также запомнить файл как NetMeeting Whiteboard файл выбрав **NetMeeting 2.0 Whiteboard 256 colors** в выпадающем списке **Save as type**.

Сохранение Notebook файла как файла изображения:

1. Выберите **Save As Image Files** из меню **File**. Появляется *Save As Image Files wizard*.
2. Определите графический формат.
3. Определите директорию для графических файлов. По умолчанию они сохраняются в той же директории, что и Notebook файлы. Однако мы рекомендуем создать другую директорию.
4. Нажмите Next.
5. Определите базовое имя для файлов изображений. Каждая страница в Notebook файле использует свое базовое имя и номер страницы.
6. Нажмите Next.
7. Определите разрешение для изображения.
8. Нажмите Finish.

Сохранение Notebook файла в формате HTML:

1. Выберите **Save As HTML** из меню **File**.
2. Определите директорию для HTML файлов. По умолчанию они сохраняются в директории My Documents. Однако мы рекомендуем создать другую директорию.
3. Нажмите Next.
4. Определите имя для наименования папки для главного HTML файла. Эта папка и сопровождающий ee.html файл должны быть созданы в директории, определенной в шаге 2. При введении имени папки избегайте использования пробелов или специальных символов.
5. Нажмите Next.
6. Определите разрешение для HTML файлов.
7. Нажмите Finish.

Если вы выберете **Publish Files to Web Server**, то появится Microsoft Web Publishing Wizard, который ассистирует вам в процессе работы с HTML файлами на Web сервере

8. Для просмотра только что созданного вами HTML файла перейдите в директорию, указанную в шаге 2 и откройте .html файл. Вы можете просмотреть HTML вашего HTML файла используя Page Sorter или Normal view. Для навигации по файлам используйте клавиши Back и Next.
9. Папка HTML и сопровождающий HTML файл могут быть перенесены в локальный сетевой ресурс для просмотра через Web браузер.

Сохранение Notebook файла в формате PDF:

1. Выберите **Save As PDF** из меню **File**. Появляется диалоговое окно *Save As*.
2. Используйте текущую директорию, либо выберите другую используя окно выбора **Save in**.
3. В окне **File name** введите имя файла, используя расширение .pdf.
4. Нажмите Save..

Сохранение Notebook файла как файла шаблона (только для Windows)

1. Создайте страницу, которую вы хотели бы увидеть при вставке в другой Notebook файл. Продумайте создание фоновых объектов или их группировки.
2. Выберите **Save As Template File** из меню **File**. Появляется диалоговое окно *Save As* с папкой Template как директорией по умолчанию.
3. Используйте текущую директорию, либо выберите другую используя окно выбора **Save in**.

4. Введите имя в окне **File name**.
5. Нажмите **Save**.

Сохранение Notebook файла в формате, читаемом Mac OS X или UNIX (только для Windows):

1. Выберите **Save As Mac OS X/UNIX Notebook File** из меню **File**. Появляется диалоговое окно **Save As**.
2. Используйте текущую директорию, либо выберите другую используя окно выбора **Save in**.
3. Введите имя в окне **File name**.
4. Нажмите **Save**. Файл запомнится с расширением **.xbk**.

Публикация Notebook файлов в Internet (только для Windows)

При желании вы можете опубликовать ваши Notebook файлы на Web сервере для того, чтобы к ним был общий доступ через WEB браузер. Для этого вам понадобится Microsoft Internet Explorer 4.0 или выше, инсталлированный на вашей системе, вместе с Microsoft Web Publishing Wizard, а также доступ в Internet. Microsoft Internet Explorer 4.0 осуществляет полную поддержку процесса размещения ваших файлов на сервере.

Для публикации Notebook файла в Internet:

1. Откройте программное обеспечение SMART Notebook и выберите **Save As HTML** из меню **File**.
2. Выберите окно отметки **Publish Files to Web Server**.
3. Следуйте появляющимся на каждом экране инструкциям. Нажмите **Finish** в последнем экране, после чего появляется *Microsoft Web Publishing Wizard*, который поможет вам опубликовать файлы на WEB сервере.

Печать и распространение Notebook файлов

Любой Notebook файл может быть распечатан или отправлен как приложение через электронную почту. Если вы используете программное обеспечение Notebook на не подключенном к SMART оборудованию компьютере, то при печати будут выводиться водяные знаки.

Для отправки электронной почтой выберите **Send Mail** из меню **File** (только для Windows).

Внимание Для просмотра файлов адресат должен иметь на своем компьютере SMART Notebook software. Однако если оно не инсталлировано, то пересылаемые файлы можно сохранять как HTML или PDF файлы.



Печать Notebook файла (или выбранных страниц):

1. Выберите **Print** из меню **File**. Или нажмите клавишу **Print**. Появляется диалоговое окно **Print**.
2. Если вы используете не принтер по умолчанию, то выберите его имя из выпадающего списка **Name**.
3. для просмотра или изменения свойств принтера нажмите клавишу **Properties**.
4. Для печати файла целиком введите **All**. Для печати части страниц выберите **Pages** и введите номера первой и последней страницы для печати.

Для установки формата изображения в Page Setup:

1. Выберите **Page Setup** из меню **File**. Появляется диалоговое окно *Printer Page Setup*. Отсюда вы также можете определить, сколько страниц файла будет выведено на одной печатной странице (максимум 12).
2. Над **Formatting Options** определите рамку, имя страницы и поля для печати.
3. Если вы пользователь Windows, то выберите ориентацию печати (**landscape** или **portrait**) из **Orientation**.

4. В группе **Number of Document Pages per Printed Page** определите количество страниц, которые вы хотите увидеть на одной печатной странице

Отправка Notebook как вложения электронной почты:

1. Выберите **Send Mail** из меню **File**. Если вы еще не сохранили Notebook файл под определенным именем, то появляется диалоговое окно *Save As*.
2. Введите имя и директорию.
3. Нажмите клавишу **Save**. Появляется окно *New Message* с вложенным Notebook файлом.
4. Введите имя адресата в окно **To** или введите его из адресной .книги
5. Выберите **Send** из меню **File** или нажмите клавишу **Send**.



Удаление страниц

При редактировании вам может понадобиться удаление определенных страниц в Notebook файле. Вы можете удалить страницу целиком как из *Page Sorter view*, так и из *Normal view*.

Удаление страницы в *Page Sorter view*:

1. Выберите **Page Sorter** из меню **View**.
2. Нажмите на ненужную страницу для ее выбора.
3. Выберите **Delete Page** из меню **Edit**. Или нажмите клавишу *Delete Page* (только для Windows)

Удаление страницы в *Normal view*:

1. В *Normal view* сделайте ненужную страницу текущей страницей. Для этого дважды щелкните по ярлыку ненужной страницы в *Side Sorter*.
2. Выберите **Delete Page** из меню **Edit**. Или нажмите клавишу *Delete Page*.

Работа с шаблонами

Использование шаблонов значительно облегчает и ускоряет работу с файлами. Один раз введенная в Notebook файл страница шаблона становится его текущей страницей. Программное обеспечение Notebook software заново вставляет страницу шаблона при выборе **Current Template** из меню **Insert**.



Для вставки шаблона в страницу:

1. В меню **Insert** выберите **Select Template**. Или нажмите клавишу *Template* в *Standard Toolbar* и выберите **Select Template** из появившегося меню. Появляется диалоговое окно *Open*.

ИЛИ

1. Из меню **Insert** выберите **Current Template**. Если вы ранее выбирали страницу шаблона, то появляется диалоговое окно *Open*.
2. Выберите файл шаблона и нажмите клавишу *Open*. Появляется диалоговое окно *Templates* и выводятся ярлыки доступных страниц в файле шаблона.
3. Выберите нужную страницу шаблона.
4. нажмите клавишу **Insert**. При этом в ваш текущий файл на новую страницу будет введена страница шаблона.
5. Нажмите клавишу *Close* для закрытия диалогового окна *Templates*.

Внимание : Теперь для выбора шаблона вы можете использовать опцию **Current Template** из меню **Insert**, либо из меню, появляющегося при нажатии клавиши *Template*. Выберите **Current Template**, и программное обеспечение автоматически вставит новую страницу с шаблоном после текущей страницы.

Импорт информации в Notebook Software

Notebook software позволяет вам сохранить текст и графику из другого приложения в Notebook файле. Импортированные объекты позднее перемещать, удалять, копировать, вставлять или изменять в размерах.

Захват комментариев введенных из Pen Tray

Board-aware программы определяют записи на интерактивной доске как программные компоненты лучше чем внешние комментарии, поэтому вы всегда видите то, что пишете. Когда вы начинаете писать пером поверх не board-aware приложений, то появляется инструмент Save/Print. Этот инструмент специально разработан для захвата или печати комментариев Pen Tray, сделанных поверх non-aware в текущем Notebook файле.

Внимание Если после того, как вы взяли перо, открываются Floating Tools для ввода комментариев поверх не board-aware программ, то клавиши из инструментария Save/Print добавляются к клавишам палетты Floating Tools.

Захват или печать ваших текущих комментариев:

1. Возьмите перо Pen Tray. На экране появляется инструмент Save/Print.
2. Нажмите одну из клавиш для захвата или печати комментариев:

Нажмите для захвата текущего экрана (с комментариями) в Notebook



Нажмите для передачи комментариев и фона на принтер по умолчанию

Нажмите для захвата ваших комментариев в Notebook

Появляется новая страница, содержащая как два отдельных объекта комментарии поверх приложения.

Захват всего экрана или его части

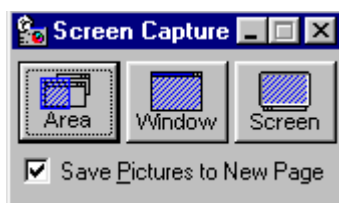
Как и описанный выше инструмент Save/Print, средства Screen Capture программного обеспечения Notebook позволяют осуществлять захват внешних комментариев Pen Tray и фоновых приложений в Notebook файл. По умолчанию захваченная страница появляется на новой странице текущего Notebook файла. Вы можете изменить этот порядок очисткой окна **Save Pictures to New Page** в инструментарии Screen Capture. При этом последнее захваченное изображение появляется в верхней части текущей Notebook страницы.



Нажатие на иконку камеры в линейке Screen Capture позволяет активизировать целый ряд команд: **Move**, **Minimize**, **Close**, **Small View** (уменьшение размера линейки Screen Capture), **Save Pictures to New Page** и **About Screen Capture**.

Для активизации линейки Screen Capture:

1. Выберите **Launch Screen Capture** из меню **View**. Или Нажмите клавишу Launch Screen Capture на линейке. Появляется линейка Screen Capture.



2. При необходимости перетащите линейку в любое место экрана перетаскиванием за строку заголовка. Линейка Screen Capture всегда выводится поверх всех приложений.



Захват выбранной области экрана:

1. Нажмите клавишу Area Selection на линейке Screen Capture. Курсор принимает вид камеры.
2. Выделите нужную область, нажав и удерживая клавишу и перетащив метку края. Захваченная часть экрана появляется в левом верхнем углу новой страницы.



Захват окна:

1. Перейдите к окну, захват которого вы хотите осуществить.
2. Нажмите клавишу Window. Появляется окно в виде заштрихованной области.
3. Нажмите на окно для осуществления захвата. Окно появляется на новой странице текущего Notebook файла.

Внимание Если вы случайно захватили окно или экран поверх существующего материала на текущей странице, вы можете очень просто восстановить оригинальный материал. Выберите заново изображение для захвата. Выберите **Edit > Cut**, создайте новую страницу и выберите **Edit > Paste**. Захваченное изображение появляется на новой странице и предыдущая страница восстанавливает свое первоначальное состояние.



Захват экрана:

1. Перейдите к экрану, захват которого вы хотите осуществить.
2. Нажмите клавишу Screen. Полностью захваченный экран появляется на новой странице текущего Notebook файла.

Внимание При захвате окна или экрана в Notebook файл вы можете сделать его селективным объектом выбором **Retrieve Background** из меню **Draw > Order**. После этого нажмите Select и один раз нажмите на экран или окно для его выбора.

Захват файла с использованием Print Capture

Print Capture позволяет осуществлять печать многостраничных файлов из других приложений в конец текущего Notebook файла. Все страницы импортируемого файла могут быть немедленно просмотрены: одна печатная страница на страницу текущего Notebook файла. При инсталляции программного обеспечения Notebook software драйвер печати, называемый SMART Notebook Print Capture драйвер, инсталлируется на вашу систему. Функции драйвера печати аналогичны другим функциям принтеров, исключая то, что его выход захватывается Notebook файлом, а не бумагой.

Для импортирования файла через Notebook Print Capture драйвер:

1. Откройте SMART Notebook (.nbk) файл в который вы хотите добавить захваченный принтером файл.
2. Откройте файл, захват которого вы хотите осуществить, в его приложении.
3. Из **Print Setup** команд приложения выберите **SMART Notebook Print Capture** из списка поддерживаемых принтеров.
4. Активизируйте команду **Print**.
5. Переключитесь на Notebook файл. Выбранный файл появится присоединенным к текущему Notebook файлу – одна печатная страница на страницу Notebook файла.

Импорт отсканированных изображений

Если у вас есть подключенный к компьютеру сканер, то вы можете вставлять отсканированные изображения непосредственно в Notebook файл.

1. Выберите **Insert > Picture from Scanner > Select Source**. Появляется диалог *Select Source* со списком сканеров, подключенных к компьютеру.
2. Выберите нужный сканер и нажмите клавишу **Select**.
3. Выберите **Insert > Picture from Scanner > Acquire**.
4. Отсканируйте изображение.
5. Произведите редактирование изображения в диалоговом окне *Photo Editor*.
6. Выйдите из диалогового окна и вернитесь в Notebook файл. Вы увидите отсканированное изображение в левом верхнем углу текущей страницы.

Импорт графических файлов и ClipArt

Вы можете вставлять графические файлы и Clip Art напрямую в текущий Notebook файл командами **Picture from File** и **Clip Art** из меню **Insert**. Импортируемые изображения появляются в верхнем левом углу рабочей области. Изображения могут быть выбраны и перемещены в любую область текущей страницы или на страницу ярлыков в Side Sorter. Notebook поддерживает графические файлы в .bmp, .jpg, .psx, .tga, .tif, .png и .lzw форматах, а также Windows Metafiles (.wmf) и Enhanced Metafiles (.emf) clip art.

Импорт графических файлов или Clip Art:

1. Выберите **Picture from File** или **Clip Art** из меню **Insert**. Появляется диалоговое окно *Open*.
2. Над **Look In** выберите директорию, в которой находится нужный графический файл.
3. В текстовом окне введите имя графического файла или выберите его в окне **File name**.
4. Нажмите клавишу **Open**. Выбранный файл будет напрямую импортирован в текущий Notebook файл в верхний левый угол рабочей области.

Внимание Вы можете выбрать несколько графических файлов одновременно используя клавиши **Shift** или **Control** в диалоговом окне *Open*. Notebook software добавит каждое изображение на отдельные чистые страницы в конце документа.



Захват, копирование и вставка

Для захвата или копирования и вставки в Notebook файл:

1. Выберите текст или графику (но не оба вида вместе) для импорта из другого приложения или Notebook файла.
2. Выберите **Cut** или **Copy** из меню **Edit** или используйте меню правой клавиши мыши. Или нажмите клавиши **Cut** или **Copy** из линейки **Standard**.
3. Переключитесь на SMART Notebook software.
4. Выберите **Paste** из меню **Edit**. Или нажмите клавишу **Paste** из линейки **Standard**.

Позиция появляется в выделенном прямоугольнике в верхнем левом углу текущей страницы. Вы можете переместить ее в любое место.

Перенос и установка через Task Bar

Вы можете перетащить текст или графику как объекты из другого приложения через Windows Task Bar. Аналогично вы можете перетащить любой объект из Notebook software в любое активное Windows приложение.

1. Для копирования объекта нажмите клавишу **Ctrl** перед тем, как перейти к шагу 2. Если вы хотите переместить объект, то сразу перейдите к шагу 2.

2. Выберите объект.
3. Нажмите и удерживайте на выбранном объекте и перетащите его в минимизированное Notebook приложение на Task Bar. Notebook software будет открыто.
4. Продолжайте перемещать объект вверх в открытый Notebook файл. По достижении места вставки уберите палец с поверхности доски или отожмите клавишу мыши.

Захват части экрана или экрана целиком

Функция Screen Capture позволяет вам осуществить захват комментариев Pen Tray и фонового приложения в Notebook файл. По умолчанию захваченное изображение появляется на новой странице текущего Notebook файла. Это можно изменить выбором **Snapshot to New Page** в меню **Tools**. Теперь захваченные изображения будут появляться в верхней части текущего Notebook файла. Screen Capture кроме этого позволяет осуществить захват экрана или выбранной области в Notebook software. Если SMART Notebook software не открыто, когда вы выбрали Capture Screen или Capture Selection из выпадающего меню инструментария SMART Board, оно автоматически запускается для приема захваченного изображения.

Для захвата выбранной области или целого экрана:

1. Щелкните по иконке SMART Board на линейке меню.



3. Для захвата области выберите **Capture Selection** и точно выделите область захвата. Для захвата целого экрана выберите **Capture Screen**.

Внимание По умолчанию захваченное изображение появляется на новой странице текущего Notebook файла. Вы можете осуществить перен Новое захваченное изображение появляется в верхней части текущей страницы.значение используя команду **Snapshot to New Page** из меню **Tools**.

4. откройте SMART Notebook software для просмотра захваченного изображения.

Импорт графических файлов

Вы можете вставить графические файлы прямо в текущую страницу командой **Picture from File** из меню **Insert**. Импортированное изображение появляется в левом верхнем углу текущей страницы. Notebook software поддерживает .bmp, .pict, .tga и SimpleText форматы изображений.

Для импорта графических файлов:

1. Выберите **Picture from File** из меню **Insert**.
2. Выберите директорию с импортируемым файлом.
3. Выберите файл.
4. Нажмите клавишу Open. Изображение будет импортировано в верхний левый угол рабочей области текущего Notebook файла.



Захват, копирование и вставка

Легким и хорошо знакомым методом импорта объектов и вставки в Notebook software является вырезание или копирование материала с последующей вставкой в Notebook файл.

Для вырезания/копирования и вставки в Notebook файл:

1. Выберите текст либо графику (но не оба вместе) из другого Notebook файла.
2. Выберите **Cut** или **Copy** из меню **Edit**. Или нажмите клавишу Cut или Copy.
3. Переключитесь в Notebook файл.
4. Выберите **Paste** из меню **Edit**. Или нажмите клавишу Paste.

Сортировка информации в Notebook Software

Page Sorter view в Notebook software обеспечивает всеобъемлющий просмотр с прокруткой всех страниц текущего Notebook файла. При этом можно анализировать правильность размещения и наполнения страниц.

В Normal view доступен также и Side Sorter. Эта вертикальная полоса содержит макеты всех страниц текущего файла в масштабе. При изменении содержания страницы эти макеты автоматически изменяются. Используйте Side Sorter для перетаскивания объектов с текущей страницы на макет, открытия любой страницы нажатием на макет и изменения видимой области текущей страницы без прокрутки.

Page Sorter view

Page Sorter view предлагает вам удобства выполнения различных задач по сортировке и управлению Notebook файла. Используя Page Sorter view вы можете:

- Выбрать и получить доступ к индивидуальной странице для просмотра и редактирования двойным щелчком по ней.
- Передать выбранные страницы на принтер по умолчанию.

*Выбранные страницы будут распечатаны при единичном щелчке по миниатюрной страничке. Если выбора более, чем одной страницы, выберите страницу, нажмите клавишу Ctrl и выберите другую страницу, и т.д. В конце выберите **Print** из меню **File** или нажмите клавишу Print из линейки.*

- Вставить новые страницы.

*Для Windows выберите **Blank Page** из меню **Insert** или нажмите клавишу Blank Page. Вы можете добавить столько новых страниц, сколько понадобится. Выберите и переместите их на любую позицию в текущем файле.*

- Удалять страницы

*Нажмите один раз на страницу, которую вы хотите удалить. При необходимости можно выбрать для удаления несколько страниц, используя при выборе нажатие и удержание клавиш Ctrl или Shift. Теперь выберите **Delete Page** из меню **Edit** или нажмите клавишу Delete на линейке (только для Windows)*

- Поменять порядок страниц в Notebook файле.

Перетащите миниатюрную страничку в другое место. Во время этой процедуры курсор изменится на изображение странички.

- Ввести новый или изменить существующий заголовок страницы.

Нажмите один раз на окно ввода Page Title (прямо под миниатюрной страничкой). Нажмите еще раз для преобразования его в окно текстового ввода, после чего введите новое имя или отредактируйте старое.

Для активизации Page Sorter view:

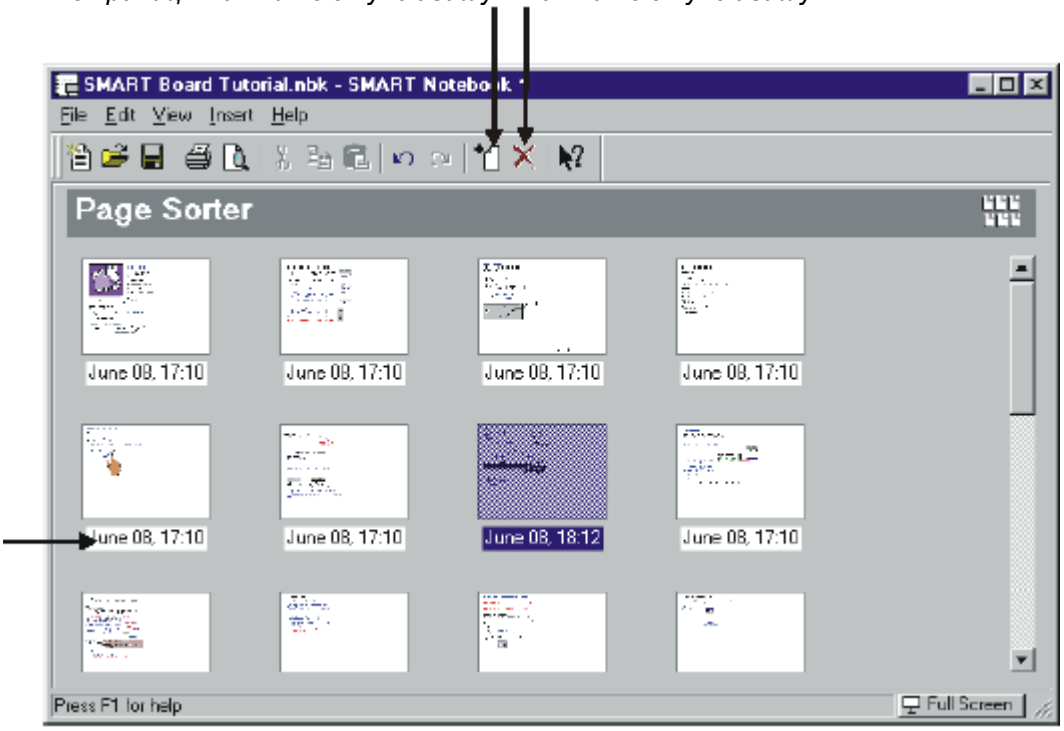
1. Выберите **Page Sorter** из меню **View**. Появляются миниатюрные макеты каждой страницы Notebook файла с редактируемыми заголовками.

Выберите страницу и для вставки рядом новой страницы нажмите эту клавишу *Выберите страницу и для ее удаления нажмите эту клавишу*

Перетащите любую страницу для перемещения ее на другое место.

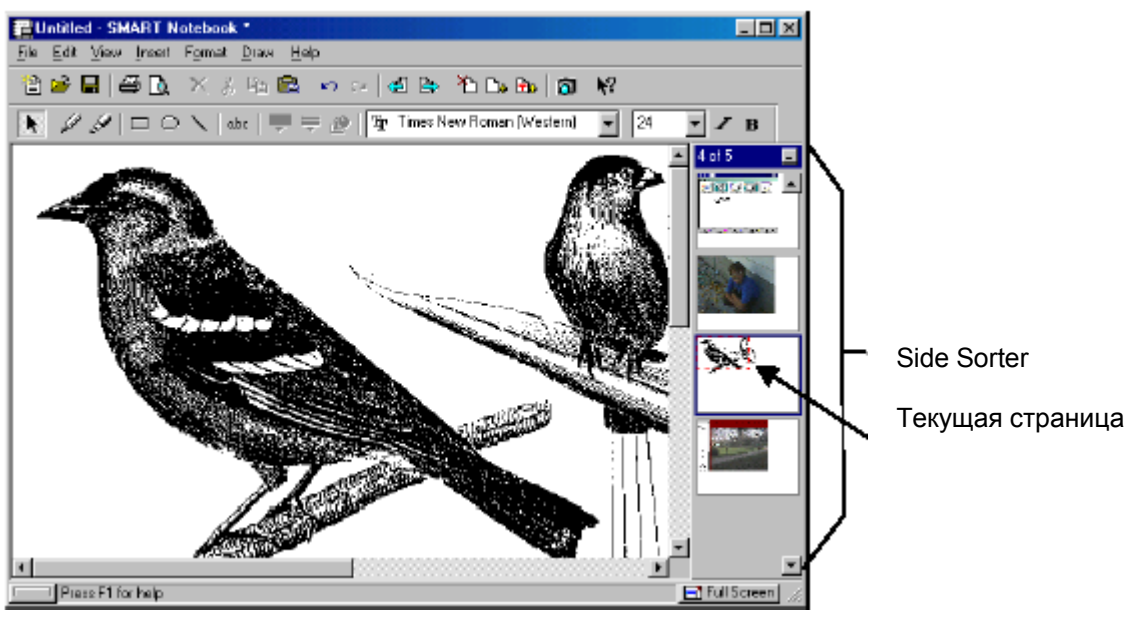
Дважды щелкните по любой странице для ее открытия в Normal view

Нажмите один раз и после еще раз для редактирования заголовка.



Side Sorter

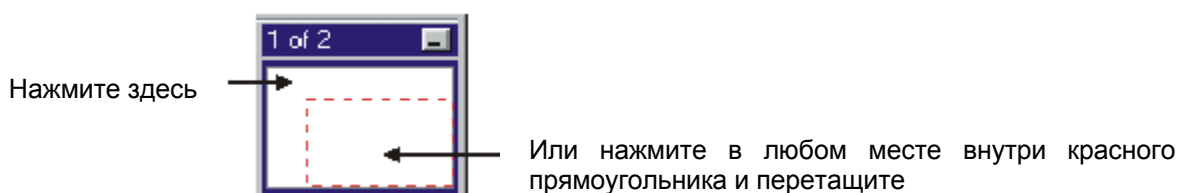
Side Sorter – это вертикальная полоса, содержащая макеты всех страниц текущего Notebook файла. При изменении содержимого страниц макеты автоматически обновляются.



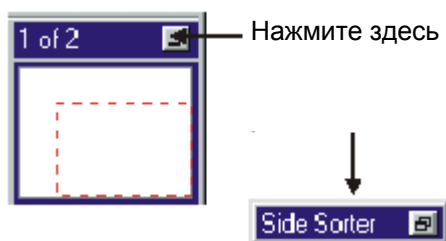
В отличие от Page Sorter вы не можете переставить страницы при помощи Side Sorter. Однако вы можете изменить видимую область текущей страницы без прокрутки, перемещать объекты на другую страницу и открывать любую страницу нажатием на ее макет.

- Для изменения видимой области текущей страницы нажмите вне – или перетащите – штрихованный красный прямоугольник текущего макета страницы.
- Для перемещения объектов комментариев с одной страницы на другую выберите объект на текущей странице, после чего перетащите его на любой макет страницы на Side Sorter (только для Windows)

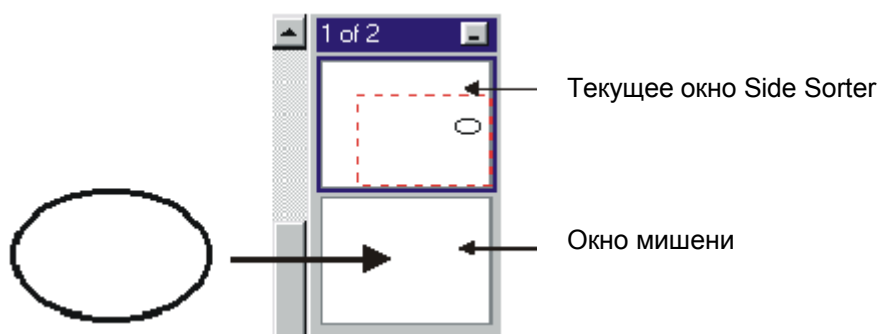
Изменение видимой области текущей страницы



Свертывание Side Sorter в линейку



Перемещение объекта с одной страницы на другую



Презентация на интерактивной доске

Интерактивная доска SMART Board специально разработана для проведения презентаций. Множество функций – как механических, так и программных – облегчают работу пользователя.

Подгонка интерфейса Notebook

Можно очень просто подогнать интерфейс Notebook для конкретного пользователя и применения. Например, при разработке презентационного материала можно использовать просмотр в полном экране или нормальный вид. При этом доступны все необходимые инструменты для создания, редактирования и импорта объектов, Возможны любые оптимальные установки.

Просмотр в полном экране

Вы можете использовать Notebook software либо в нормальном режиме, либо в полноэкранном. Полноэкранный режим максимально увеличивает рабочую область на интерактивной доске или экране компьютера. При этом становятся невидимыми все меню, инструментарий, области прокрутки, линейки задач и т.д.

Для активизации полноэкранного режима в Windows:

1. Выберите **Full Screen** из меню **View**. Или нажмите клавишу Full Screen на правой стороне полосы статуса. Все меню, инструментарий, области прокрутки, линейки задач и т.д. исчезают и интерфейс Notebook увеличивается. Остается только 3-клавишная линейка, позволяющая вам осуществлять навигацию по презентации, возврат в нормальный режим и отслеживать время по системным часам.

Внимание Используйте Notebook software для создания презентации на desktop компьютере. : Запомните презентацию на гибкий диск, вставьте диск в присоединенный к доске компьютер и выводите файл в полноэкранном режиме.

Внимание Используйте сочетание клавиш Ctrl + F на клавиатуре для входа в полноэкранный режим. :



Предыдущая/следующая страница Возврат в нормальный режим Системные часы

2. Для нормальный режим нажмите клавишу Normal view, нажмите Alt + 1 или нажмите клавишу Esc.

Трансфокатор SMART Zoom (только для Windows)

Вы можете изменить ракурс Notebook software при помощи команд **SMART Zoom** (Windows), которые позволяют просмотр и использование всей рабочей области одновременно без прокрутки не учитывая различия в разрешении дисплея. В оригинальном аспектном соотношении высота и ширина сжимаются. Различие в разрешениях может быть особенно проблемным, когда презентация готовится на системе с одним разрешением, а показывается на системе с другим разрешением.

SMART Zoom уменьшает дисплей для подгонки к полной рабочей области, чем убирает потенциальные проблемы, которые могут появиться при различных разрешениях.

SMART Zoom особенно ценно при использовании интерактивной доски *без проектора*. Поскольку **SMART Zoom** выводит рабочую область целиком без необходимости использования прокрутки. Все что вы пишете на доске, появляется на компьютерном мониторе.

Для активизации/деактивизации SMART Zoom (Windows):

1. Выберите **View > Zoom > SMART Zoom**. Рабочая область сожмется до полного вида. Для установки нужного аспектного соотношения появляется широкая кайма.
2. Для возврата выберите **View > Zoom > 100%**.



Навигация по презентации

В SMART Notebook software имеется несколько опций для навигации по презентации. Вы можете:

- Нажать клавишу Next Page на the Pen Tray. Для получения быстрого обзора материала вы можете также конфигурировать другую клавишу Pen Tray как клавишу Previous Page.
- Нажать клавишу Right или Left на клавиатуре.
- Нажать на любой макет страницы в e Sorter и эта страница станет текущей страницей Notebook файла.

Работа с Board-Aware приложениями сторонних производителей (только для Windows)

SMART Aware являются приложениями, которые работают в фоновом режиме, когда SMART Board software является активным. С SMART Aware многие популярные конференции, презентации, текстовые процессоры и графические приложения сторонних производителей могут работать как board-aware программы. Это означает, что все, что вы пишете или используете пером Pen Tray, может стать компонентом программы как внешние комментарии, созданные поверх программы. Эта функция особенно полезна при проведении конференции, которую могут видеть все, и в некоторых случаях сохраняя или выводя на печать все, что вводится на поверхность интерактивной доски, подключенной к конференции. Программы Microsoft PowerPoint, Word, Paint и Excel поддерживаются SMART Aware, увеличивая полезность интерактивной доски. Так как их функции только распространяют board-aware статус на сторонние приложения, окно *Aware* по умолчанию не выводится. Доступ к этому окну может понадобиться только в случае, если вы хотите отменить поддержку приложений сторонних производителей.

Board-Aware Board-aware – это программное обеспечение, которое может быть надолго изменено вашими действиями на интерактивной доске. Когда вы пишете на доске поверх проецируемых board-aware программ, то введенные вами записи могут быть записаны в программу.

Внимание: Для запуска SMART Aware мы рекомендуем Pentium 75 с 16 MB памяти. SMART Aware требует 486 компьютер с как минимум 8 MB памяти.

Board-Aware приложения сторонних производителей

Расширение board-aware статуса на приложения сторонних производителей производится автоматически. Другими словами, вам не нужно что-либо активизировать, в частности приложение стороннего производителя. На конференции ведущий может управлять приложениями и открывать файлы нажатием на поверхность SMART Board. Кроме этого, комментарии, записанные на доске появляются также на всех сайтах конференции, предлагая полностью интерактивную среду совместного использования для всех участников.

SMART Aware составляет единое целое функциональности интерактивной доски *компонентами* следующих приложений для конференций:

- Microsoft NetMeeting software
- DataBeam. FarSite. Software
- Future Labs TALKShow software
- Netscape CoolTalk software
- PictureTel. LiveShare. Software
- Intel. ProShare. software

Кроме этого, Aware поддерживает:

- Microsoft PowerPoint software
- Microsoft Word software
- Microsoft Excel software
- Microsoft Paint software
- Corel. Presentation. Software
- CorelDRAW software
- AutoCAD and AutoCAD LT. Software
- Volo View. Express software
- AutoVue. Professional software
- Microsoft Imaging software

Работа 4 наиболее популярных board-aware приложений– Microsoft Word, Excel, NetMeeting и Paint software – кратко описана ниже.


Использование Word и Excel на интерактивной доске


Для запуске инструментов Word или Excel на SMART Board снимите перо с Pen Tray. Появляется следующая линейка инструментов:

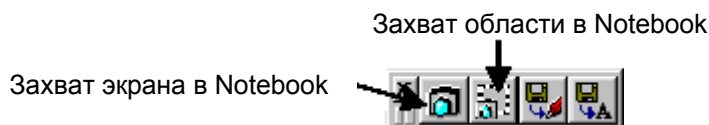


Нажмите для вставки комментариев как графического объекта

Нажмите для вставки комментариев как текста

Нажмите  (клавишу сохранения комментариев) для сохранения комментариев в их текущей форме. Они появляются как объект рисования в рамке, которую можно перемещать по документу или удалять. Каждая запись пером вставляется как отдельный объект. Вы можете использовать инструменты Microsoft Word Drawing для группировки, сортировки и других манипуляций с объектами.

Нажмите  (клавиша сохранения комментариев как текста) для преобразования комментариев в текст и вставки их в месте установки курсора. Конечно вы можете предпочесть ваши комментарии без изменения ваших Word или Excel файлов. Вместо этого вы можете сделать захват в Notebook software. Для этого используйте клавишу Notebook capture из линейки Capture/Save.



Внимание : Для захвата комментариев Microsoft Word должен быть в Page Layout view. Если Floating Tools открыты, то клавиши 4-клавишной линейки инструментов Capture/Save добавляются в верхний ряд палетты Floating Tools при открытии Aware приложения.

Использование Microsoft NetMeeting на SMART Board

Перед началом конференции с использованием NetMeeting conferencing software на интерактивной доске:

- Убедитесь в том, что все сайты работают под одной и той же версией SMART Board software. Если один из сайтов работает под более ранней версией, ваша конференция не состоится. Для того, чтобы выяснить используемую версию, откройте SMART Board Control Panel, нажмите клавишу About и нажмите закладку Technical Support tab.
- Убедитесь в том, что все сайты работают под одной и той же версией NetMeeting software. Хотя вы можете использовать интерактивную доску с программным обеспечением NetMeeting 2.01 и выше, мы рекомендуем вам сделать обновление до версии NetMeeting 3.01 (или более поздней). Однако если один из сайтов работает под версией 2.01, а другой – под 3.01, ваша конференция не состоится.
- По возможности все сайты должны использовать одинаковое разрешение проекторов для минимизации проблемы прокрутки окон. Это не всегда возможно, т.к. разные проекторы имеют разные разрешения. Учтите, что разрешение компьютера должно соответствовать разрешению проектора.
- При использовании AutoCAD, CorelDRAW, или Microsoft Paint во время NetMeeting конференции мы рекомендуем изменить установки Aware таким образом, чтобы они работали как nonboard-aware программы перед тем, как вы установите совместное пользование приложением.

Инструменты SMART Board

Если у вас есть активное программное обеспечение SMART Board, то при запуске NetMeeting data conference то следующие приложения автоматически переводятся в совместное пользование:

- SMART Floating Tools (включая экранный указатель)
- Slide Show toolbar поставляемый SMART (если PowerPoint software также используется совместно)

Использование Whiteboard компонент для NetMeeting Software

Каждый сайт в конференции может сохранить файл на своем компьютере. По окончании конференции каждый сайт должен закрыть свое Whiteboard окно. Компоненты NetMeeting software являются только приложениями, которые могут быть сохранены на любом сайте. При использовании резинки Pen Tray в компоненте Whiteboard программного обеспечения NetMeeting software, вы можете стирать Whiteboard компоненты попиксельно. Если вы сделали грамматическую ошибку в комментариях, вы должны удалить весь комментарий.

Выделение в совместное пользование Non-Board-Aware приложений

При выделении в совместное пользование non-board-aware приложений и последующих записях поверх их, комментарии автоматически распределяются на все сайты. Любой участник может использовать перо для ввода комментариев. Однако удалить эти комментарии можно лишь на сайте, где они были введены. Для удаления комментариев верните все инструменты Pen Tray в лоток (или нажмите указатель левой клавиши мыши в палетте Floating Tools) и нажмите на любое место приложения. Поскольку non-aware приложение находится в совместном пользовании, на любом сайте видно приложение и введенные поверх него комментарии. Однако только на сайте, который управляет приложением, вы можете использовать клавиши захвата экрана для сохранения комментариев. Если оно еще не открыто во время нажатия клавиши захвата, то SMART Notebook software открывается на главном сайте. Этот главный сайт может перевести Notebook файл в совместное использование и на каждом сайте смогут видеть захваченные комментарии, но только главный сайт может сохранить Notebook файл.

Использование Microsoft Paint Software на интерактивной доске

При открытии Microsoft Paint на интерактивной доске вы можете использовать перья Pen Tray для рисования изображений вместо использования мыши. Или использовать инструмент Paint toolbox для улучшения созданного объекта. Можно сохранить или напечатать изображение выбором **Save** или **Print** из меню **File** в Paint software. Вы обнаружите, что создание битовой карты намного облегчается. У вас есть очень большая поверхность SMART Board, на которой гораздо легче работать пером. Вы также найдете, что Aware предлагает те же выгоды, что и CorelDRAW или AutoCAD. Microsoft Paint является лишь одной из графических программ, поддерживаемых SMART Aware. Другое board-aware графическое программное обеспечение поддерживается аналогично.

Выключение SMART Aware

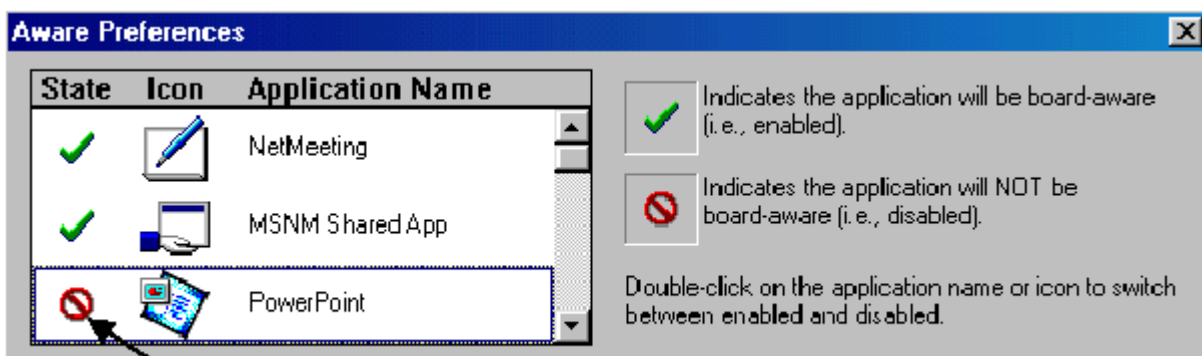
По умолчанию приложения от сторонних производителей, приведенные выше, автоматически становятся board-aware программами при активации. Однако вы можете захотеть выключить SMART Aware. Для этого есть опция полного выключения Aware для поддерживаемых приложений или частичного выключения для отдельных приложений.

Для выключения SMART Aware для всех поддерживаемых приложений:

1. Нажмите иконку SMART Board на системной линейке и выберите **Control Panel**.
2. Нажмите закладку Aware.
3. Очистите окошко **Enable SMART Aware**. Все запущенные на вашем компьютере сторонние приложения с Aware поддержкой потеряют свой board-aware статус.

Для поддержки/отмены поддержки любого поддерживаемого приложения от стороннего производителя:

1. Нажмите иконку SMART Board на системной линейке и выберите **Control Panel**.
2. Нажмите закладку Aware.
3. Нажмите клавишу Aware Preferences. Появляется диалоговое окно.



PowerPoint software более не board-aware приложение. Его Aware статус отменен двойным щелчком по имени приложения.

4. Прокрутите список приложений и дважды щелкните по иконке или имени приложения. Индикатор покажет состояние приложения.
5. Нажмите клавишу Apply и затем нажмите клавишу OK.

Оперативная помощь Aware Online Help

Aware запускается в фоновом режиме при активизации инструментов SMART Board. Однако оперативная помощь по приложению от стороннего производителя доступна в главном разделе SMART Board tools online Help. Если вы сделаете окно Aware видимым (выберите закладку Aware на Control Panel и затем нажмите клавишу Show Active Aware Applications), то вы получаете доступ к оперативной помощи Help из окна Aware.

Использование PowerPoint Software на интерактивной доске

Инструменты SMART Board могут быть оптимизированы использованием Microsoft PowerPoint software. В Windows вы можете писать в PowerPoint слайды любым пером Pen Tray. По умолчанию, перо пишет поверх PowerPoint презентации. При желании можно перейти на другой слайд и комментарии введенные на первый слайд исчезнут. Однако имеются опции сохранения комментариев на слайде как в PowerPoint software так и в SMART Notebook software.

Вы можете использовать установки **Auto-Save Annotations on Advance** для автоматического сохранения комментариев в презентации PowerPoint при переходе на другой слайд. Поскольку эти установки выбираются **Save to PowerPoint** перед каждым слайдом, вам нужны опции сохранения комментариев только на выбранном слайде или сохранения комментариев в Notebook software.

Сокращенный набор команд для пользователей PowerPoint Software

При запуске слайда PowerPoint, выводимого на интерактивной доске, вы можете использовать для навигации по презентации клавиши стрелок на инструментари PowerPoint или использовать одну из сокращенных команд (когда перья находятся на лотке):

- Для перехода вперед на один слайд дважды нажмите на любом месте доски. При этом первое касание должно быть на доске в любом месте, а второе – правее первого.

Внимание: Если вы предпочитаете перевод слайда в одно касание, то нажмите среднюю клавишу в инструментах Slide Show и отмените **Settings > Double-Press to Advance**.

- Для возврата на один слайд используйте лево-ориентированное двойное нажатие: сначала нажмите на поверхность доски, затем сместите палец чуть влево и нажмите еще раз.
- Для использования плавающей мыши нажмите на доску и двигайте ваш палец по ее поверхности.


Сохранение комментариев PowerPoint

Для сохранения комментариев, введенных поверх презентации PowerPoint presentation, вы можете:

- постоянно изменять слайд PowerPoint сохранением оригинального слайда в PowerPoint.
- Автоматически сохранять комментарии в PowerPoint при переходе к следующему слайду.
- Сохранять оригинальный слайд сохранением комментариев (с фоном слайда PowerPoint) в SMART Notebook software.




для сохранения комментариев в PowerPoint:

1. Откройте .ppt файл и нажмите клавишу Slide Show.
2. Снимите перо Pen Tray и пишите на любом слайде.
3. Нажмите клавишу меню  в линейке Slide Show.
4. выберите **Save Annotations to PowerPoint**. Комментарий становится частью слайда PowerPoint и сохраняется с .ppt файлом.

Внимание: Выбор является неактивным, если вы используете PowerPoint Viewer только для чтения.

Автоматическое сохранение комментариев в PowerPoint software при переводе слайда вперед:

1. Нажмите клавишу меню  в линейке Slide Show.
2. Выберите **Settings > Auto-Save Annotations on Slide Advance**.

Внимание: Выбор является неактивным, если вы используете PowerPoint Viewer только для чтения.

Сохранение комментариев PowerPoint в Notebook software:



1. Нажмите клавишу меню  в линейке Slide Show.
3. Выберите **Capture to Notebook**.

Изображение комментария с фоновым слайдом захватываются в SMART Notebook software. Если Notebook software не открыто, оно открывается автоматически.

Печать комментариев PowerPoint

Вам может понадобиться печать копии комментариев (и фонового изображения слайда PowerPoint). Обратите внимание, что когда вы выбираете команду **Print Slide**, комментарии не сохраняются в программном обеспечении PowerPoint или Notebook.


Для печати слайда PowerPoint :

1. Откройте .ppt файл и нажмите клавишу Slide Show .
2. Снимите перо с лотка и пишите им.
3. Нажмите клавишу меню  в линейке Slide Show.
4. Выберите **PowerPoint Commands > Print Slide**.

Внимание: Выбор является неактивным, если вы используете PowerPoint Viewer только для чтения.

Очистка и восстановление комментариев PowerPoint


Вы можете удалить все введенные поверх слайда PowerPoint комментарии, а затем, при необходимости, восстановить их.

1. Нажмите клавишу меню  в линейке Slide Show.
2. Выберите **Clear Annotations**. Все комментарии будут уничтожены.
3. Для восстановления комментариев выберите **Restore Annotations**.

Доступ к всплывающему меню PowerPoint

Вы можете получить доступ к всплывающему меню PowerPoint выбрав **Show PowerPoint Menu** из меню команд выйдя из режима Slide Show, доступ к Meeting Minder или Slide Meter и к навигации. Эти меню доступны только в случае, если на слайде отсутствуют комментарии.

Внимание: Опции **PowerPoint Menu** всегда неактивны, если вы очистили **Pop-up menu on right-mouse click** и **Show pop-up menu button** окошки в PowerPoint (диалоговое окно *Options*).

1. Нажмите клавишу меню  в линейке PowerPoint. Появляется меню сокращенного ввода команд.
2. Выберите **PowerPoint Commands > Show PowerPoint Menu**. Появляется меню PowerPoint

3. Нажмите на поверхность доски для отмены вывода всплывающего меню PowerPoint .

Временное бланкирование дисплея Slide Show

Если вам нужно временно снять комментарии с поверхности доски SMART Board, бланкируйте дисплей. При необходимости восстановления комментариев снимите бланкировку.

Для установки/снятия бланкирования:

Нажмите клавишу  на линейке Slide Show и выберите **PowerPoint Commands > Black/Unblack Screen**.